

{ maj 2013 }  
nr 2/2013 }



# Biuletyn

Maj 2013



## Szanowni Państwo!

W pierwszym numerze biuletynu informacyjnego było dużo cyfr i danych: liczba miejsc tuczowych, warchlakowych, ile osób pracuje i gdzie, liczba macior, w jakich rejonach działamy. Te wszystkie dane z pewnością robią wrażenie. Tak, bez wątpienia, pracujemy dla bardzo dużej firmy. Przekazując te dane chcieliśmy przybliżyć Państwu skalę w jakiej wspólnie działamy. Ważne jest tu słowo „WSPÓLNIE” ponieważ nie byłoby tych wszystkich liczb gdyby nie Państwa wkład.

Pamiętam o tym, że bez Was, bez Waszej codziennej, ciężkiej pracy nie byłoby tego wszystkiego, nie byłoby tylu prosiąt, warchlaków czy tylu tuczników. Nie byłoby tego, gdybyście Państwo nie zaufali nam w pewnym momencie swojego życia. Dla większości nie były to łatwe momenty. Często spotykaliśmy się po raz pierwszy w trudnych dla Was chwilach- kolejna partia zwierząt sprzedana ze startą i kredytem do spłaty, drogi warchlak oraz pasza i niepewność co będzie za kilka miesięcy, czy los będzie tym razem łaskawy czy będzie z czego spłacić kredyt?

Początki nie były łatwe: medialna nagonka, złe języki, czasem zawiść i wrogość sąsiadów i protesty. A przede wszystkim zwykłe ludzkie obawy i wątpliwości: „czy mnie nie oszukają?”, „czy nie przejmą mojego gospodarstwa?”, „o co im naprawdę chodzi?”. Pomimo tego, podjęliście się Państwo tego wyzwania i uwierzyliście nam. Dzisiaj dziękuję Wam za to zaufanie i o nim właśnie chciałem napisać.

Zaufanie i ciężka praca -to budowało nasze relacje od początku. Nie zawsze było kolorowo i nie zawsze wszystko wychodziło tak jak tego chcieliśmy. Teraz także pasza czasem jest zbyt sypka a samochód po świnki przyjeżdża później niż powinien. Wszyscy popełniamy błędy, a nie myli się tylko ten kto nic nie robi. Chciałbym, żeby wszystko było idealne i wiem, że poprawa pojedynczej rzeczy często wymaga dużo wysiłku. Wiem, że bez Państwa zaangażowania nie będzie to możliwe i wiem także, że razem możemy dużo zrobić. W wielu miejscach mamy już teraz wspaniałe zespoły, gdzie hodowcy wspierani fachową pomocą kierowników produkcji od lat osiągnęły znakomite wyniki.

Każdy z Państwa podjął kiedyś decyzję i tak rozpoczęliśmy współpracę. Szybko okazało się, że jesteśmy solidną firmą, że płacimy na czas. Wątpliwości zniknęły a pojawiło się zaufanie, pewność współpracy i dochodów. Później rozpoczęły się modernizacje kolejnych budynków, niektórzy wydzierżawili lub kupili inne fermy. Tak to, za Państwa przykładem dołączali do nas kolejni hodowcy. Hodowcy, którzy mieli dość ciągłej huśtawki cen, „świńskich”górek i dołków, którzy mieli dość sponsorowania handlarzy i firm paszowych. Kolejni hodowcy, bogatsi o Państwa doświadczenie, wybierają pewność zamiast ryzyka, stabilność wpływów zamiast nieustannych obaw o przyszłość. Tak właśnie powstawały kolejne regiony i zwiększały się liczby, którymi dziś się chwalimy.

To Państwo zbudowaliście te regiony i to dzięki Wam mamy dziś o czym pisać.

### **Paweł Iskrzak**

Kierownik produkcji ds. warchlakowo-tuczowej – Polska Zachodnia

Tel. 728 303 228

p.iskrzak@agriplus.pl

## Region Polska Wschodnia

W skład regionu polski wschodniej wchodzi **12 ferm** macierzystych. Całkowita liczba zwierząt to **40500** macior i loszek.

Na czele regionu wschodniego stoi koordynator ferm macierzystych Arkadiusz Paczkowski. Pracuje on razem z czterema serwisemienami:

- Izabelą Bykowską opiekującą się fermami:  
**Brojce i Kraplewice,**
- Wiesławem Krawczakiem opiekującym się fermami:  
**Czernin, Waplewo, Wyrandy, Królewo,**
- Piotrem Szczepańskim opiekującym się fermami:  
**Korsze, Siejnik, Kondrajec,**
- Krystianem Ziębą opiekującym się fermami:  
**Jelna, Kuryłówka i Gaworzyna.**

Wśród tych dwunastu ferm dwie to fermy kompanijne (Korsze, Kraplewice), pozostałe to fermy kontraktowe.

Ferma Kraplewice, która liczy **10 tysięcy świń** to największa ferma w AgriPlus. Na fermie pracują **62 osoby**. Ferma położona jest w Powiecie Świeckim. Kierownikiem fermy jest Arkadiusz Mudło, jego asystentem Dariusz Witczak. Ferma Kraplewice w roku 2012 sprzedała **226133 prosiąt**, o 9867 (104,5%) więcej niż założenia budżetowe.

### Arkadiusz Paczkowski

Kierownik produkcji ds. ferm macierzystych – Polska wschodnia



## Ferma Żabin

Ferma Żabin położona jest w rejonie Wierzchowa. Jest to ferma w cyklu otwartym – 5500 macior stada podstawowego. Obecnie na fermie pracuje 28 osób. Od 4 lat Kierownikiem fermy jest Przemysław Kulpa.

W czerwcu 2012 rozpoczęła się depopulacja fermy Żabin. Ostatnie zwierzęta wyjechały z fermy w listopadzie 2012 roku. Od tego czasu całą naszą uwagę i pracę poświęciliśmy na dokładne umycie, i remont fermy. Wszystkie budynki zostały 2krotnie umyte, zdezynfekowane, a następnie wapnowane. Była to również dobra okazja na drobne przeróbki na fermie, które mają bezpośredni wpływ na podniesienie naszych wyników produkcyjnych.

W grudniu przyjechały do nas długo oczekiwane loszki, które po okresie kwarantanny zaczęliśmy kryć w ostatnich dniach grudnia. Każda loszka kwalifikowana do krycia musi spełniać ściśle określone wymagania odnośnie wieku, wagi jak również kondycji. Pierwsze maciory zaczną się prosić od 23.04.2013, na co bardzo czekamy.

Wierzmy, że dzięki zmianie linii genetycznej macior na fermie Żabin, jak również ciężkiej pracy jaką włożyliśmy w przygotowanie nowej fermy będziemy mieli wynik na poziomie około 25 prosiąt odsadzonych /maciorę/ rok, a prosięta dostarczane przez nas na warchlakarnię będą odchowywały się nie przysparzając żadnych problemów.

### Monika Ejchart

Kierownik produkcji ds. ferm macierzystych – Polska zachodnia



# Odchowalnie loszek – GDU (Gilts Development Unit)

Sieć odchowalni loszek została założona w naszej firmie około 4 lat temu. Wprowadził ją nowy wówczas kierownik produkcji William Kean. Materiał zarodowy w naszej firmie produkowany jest na dwóch fermach macierzystych. Pierwszą z tych ferm jest ferma Cychry-ferma nr 1 w hierarchii ważności. Drugą fermą zastępczą jest ferma Żeńsko. Ferma Cychry produkuje materiał zarodowy, który następnie sprzedawany jest na fermy macierzyste towarowe, tam loszki i lochy kryte są mięsnym knurem. W ten sposób otrzymujemy zwierzęta, które generują ostatecznie dochody naszej firmy czyli tuczniaki.

Działanie odchowalni loszek w ogólnym zarysie nie różni się od produkcji tuczniaków. Prosięta odsadzone trafiają na warchlakarnie na 10 tygodni a następnie na loszki. Loszki remontowe sprzedawane są w zależności od zapotrzebowania na fermy macierzyste w wieku nie mniejszym niż 26 tygodni.

Fermy tworzące sieć GDU (Cychry flow) to 6 warchlakarni, które zostały wybrane ze względu na dobre położenie, odizolowanie od innych stad świni w najbliższym otoczeniu, dobrą jakość budynków oraz sprzętu i to co najważniejsze bardzo pracowitych właścicieli, działający proaktywnie, pewnie i niezawodnie. Właściciele, którzy sprawdzili się na „zwykłych” warchlakarniach.

Podobnie sytuacja wygląda na fermach tuczowych (11 ferm): najważniejszym kryterium wyboru była opieka właścicielska. Jakość budynków, architektura fermy czy położenie oczywiście także była brana pod uwagę. Jednakże powierzamy w ręce naszych najlepszych rolników materiał zarodowy dużej wartości i dlatego rolnicy z którymi współpracujemy muszą być profesjonalistami.

Czym różni się praca na fermach GDU od pracy na innych fermach?

Różnic jest sporo- przede wszystkim program szczepienia jest zdecydowanie większy niż na komercyjnych flow. Dodatkowo szczepienia występują zarówno na warchlakarniach jak i tuczarniach. Stale monitorowany jest stan zdrowia świni, aby uniknąć przeniesienia chorób na stada macierzyste – głównie dyzenterii, leptospirozy i wirusa PRRSV. Sprzedaże wyglądają inaczej, gdyż każda świnka przed sprzedażą jest oceniana- czy spełnia kryteria bycia przyszłą matką. Jeśli spełnia nasze wymagania wówczas wyjeżdża na fermę macierzystą, jeśli nie trafia do zakładów mięsnych.

Na fermach przestrzegana jest ścisła bioasekuracja zmniejszająca ryzyko przeniesienia chorób, której utrzymanie często bywa uciążliwe ale niezmiennie wymagane. Na fermę nie ma prawo wjeżdżać żaden samochód poza firmowymi „loszkowymi” samochodami, pasza dostarczana jest na początku tygodnia przez karencyjne samochody z tego powodu problemem jest domówienie paszy w czasie tygodnia. Nawet sprzedaż zwierząt, które trafiają do rzeźni odbywa się za pomocą samochodu loszkowego- który po załadunku zwierząt rzeźnych przeładowuje je na samochód rzeźni z dala od fermy a następnie jedzie na mycie i dezynfekcję.

**Lek. Wet. Paweł Spyrka**  
Kierownik produkcji GDU

Przygoda Państwa Dąbrowskich z naszą firmą rozpoczęła się 25 czerwca 2005 roku. Zaczęliśmy od kontraktu na 660 sztuk tuczniaka. Były różne momenty podczas naszej współpracy, zdarzały się upadki, ale były też wzloty. Podczas każdego lotu właściciele nieustannie remontowali i udoskonalali swoją fermę, przez co wyniki stawały się coraz lepsze. Po dwóch latach współpracy Pan Wojtek podjął decyzję o rozbudowie swojej fermy, a jest człowiekiem, u którego w ślad za pomysłem idzie wykonanie. W przeciągu sześciu miesięcy powstał projekt nowej części, a po kolejnych trzech miesiącach pierwsze tuczniaki zasiedliły tzw. czterdziestkę – pomieszczenie nazwane tak od długości dobudowanej części.

Nowy budynek bardzo szybko pokazał, iż remonty są oczywiście potrzebne, ale nic nie zastąpi nowego budynku, powstającego pod konkretne potrzeby. Nie trzeba było długo czekać na następną decyzję Państwa Dąbrowskich. „Budujemy kolejną część budynku” – oznajmili i tak powstał projekt na tzw. siedemdziesiątkę. I już po kilku miesiącach w nowej części budynku zamieszkała pierwsza partia świni, tyle tylko, że nie nasza. W międzyczasie bowiem nasi bohaterowie weszli w kooperację z inną firmą.

Rozbrat z Agri Plusem nie trwał jednak długo. Zrobione trzy rzuty w innym kontrakcie okazały się bardzo podobne do naszych. Decyzję o powrocie pomógł podjąć nowy pomysł Państwa Dąbrowskich. W szufladzie komody bowiem leżał zupełnie nowy projekt na odrębną chlewnię, która miała pomieścić 2000 sztuk jednorazowej obsady. „Umowa z wami to pewny przychód co miesiąc, a to w przypadku spłacania kredytu oznacza spokojny sen” – usłyszałem od Pani Marzenki i powrót do Agri Plusa stał się faktem.

Pierwszy lot zakończył się wynikiem 2,58 kilograma paszy na kilogram przyrostu, co dało premię 13 PLN za sztukę. Od siebie dodam iż drugi, właśnie trwający, zakończy się bardzo podobnym wynikiem. Pan Wojtek śmieje się, że od wielkości premii zależy jakość życia kolejnych czterech miesięcy, pieniądze zarobione z tytułu kontraktu przeznaczone są bowiem na spłatę zadłużenia.

Od kilku ostatnich dni gospodarze wyglądają przez okno czekając na lepszą pogodę i wyższą temperaturę. Traktor z turem jest już gotowy do pracy, ekipa murarzy czeka, tylko patrzeć jak powstaną wykopy pod nową chlewnię. Wiosna szybko minie, a w lipcu małe warchlaki wejdą do nowego budynku!

**Adam Kisiel**  
Koordynator Produkcji Region Mazury  
Tel.600 255 373  
a.kisiel@agriplus.pl



# Tanie i efektywne ogrzewanie

W poszukiwaniu oszczędnego źródła ciepła, udałem się na warchlakarnię pana Jana Ziomka w Jedlance (kontrakt 2 tys sztuk, średnie zużycie paszy 1,4-1,5). Zawsze moją uwagę przykuwa dbałość pana Jana o prawidłową, zgodną z dobrostanem Agriplus, temperaturę powietrza w chlewni. Po wstawieniu utrzymanie w chlewni 26 – 30 stopni Celsjusza generuje zwykle olbrzymie koszty. Pan Jan Ziomek znalazł jednak bardzo dobry i opłacalny sposób na zapewnienie optymalnych warunków 7 kg prosiętom.

Źródłem ciepła jest piec firmy DZIEKAN, opalany drewnem. Znajduje się on w łączniku pomiędzy dwoma komorami na 1000 prosiąt każda. Powietrze jest zasysane bezpośrednio z pomieszczenia, w którym przebywają zwierzęta i przechodzi przez gorące cylindry wymiennika otaczającego palenisko. Dmuchawa o mocy 4 kW zapewnia sprawną cyrkulację powietrza. Palenisko jest zamknięte a gorące powietrze nie ma z nim bezpośredniego kontaktu. Nie ma iskier i ryzyka pożaru takiego jak przy nagrzewnicach gazowych lub olejowych. Zalety pieca to: niska wilgotność i wysoka czystość powietrza, duża pojemność cieplna, brak gazów spalinowych w chlewni oraz mała awaryjność. Zaletą jest także możliwość wykonania pieca dobranego do źródła paliwa jakim dysponujemy (np. słoma, brykiet, ekogroszek). Dzięki niskiej wilgotności utrzymany jest bardzo dobry klimat, a ciepło rozprowadzone jest równomiernie nawet na wysokości 10 cm!

**Poniżej różnica w kosztach przy ogrzewaniu nagrzewnicą olejową i piecem:**

## **NAGRZEWNICA:**

Zużycie oleju przez nagrzewnicę 25 kw to ok. 5-6 litrów na godzinę, co przy jej pracy w ciągu 18 godzin na dobę i średniej cenie oleju opałowego 4,5 zł, daje nam kwotę **8505 zł przez okres 21 dni**. Takich kosztów nikt nie udźwignie ale niedogrzanie powoduje straty produkcyjne...

## **PIEC: Ferma Jedlanka**

**300 kg węgla = 300 zł** (piec zasypywany na noc) + 6 m<sup>3</sup> kubików drewna (600 zł) daje łącznie 900 zł Do otrzymanej kwoty należy doliczyć także średni rachunek za prąd na fermie tj. 300 zł (dmuchawa, hydrofor, światło), co daje **1200 zł za okres 21 dni**.

Takie ilości paliwa i koszty poniósł Pan Jan Ziomek w styczniu i lutym 2013. Ceny pieców tego typu wahają w przedziale **7-15 tys. zł**. Do tej kwoty należy dodać wykonanie jednego lub kilku przewodów na gorące powietrze.

Egzemplarz na zdjęciu kosztował w sumie ok. **7 tys zł**. Warto skorzystać z pomocy producenta przy doborze pieca i dmuchawy do kubatury budynku. Piece można nabyć w firmach: [www.puph-dziekan.pl](http://www.puph-dziekan.pl), (słoma, drewno, węgiel), [www.ekoenergia.eu](http://www.ekoenergia.eu) (ekogroszek).

Podsumowując, przykład fermy Jedlanka pokazuje jak ekonomicznie, bezpiecznie i zgodnie z dobrostanem rozwiązać problem ogrzewania fermy. Przedstawiona metoda sprawdzi się zarówno na warchlakarni, fermie macior jak i tuczu zmodyfikowanym

## **Tomasz Pawlak**

Koordynator Produkcji Polska Południowo-Centralna

Tel 668153525

email [t.pawlak@agriplus.pl](mailto:t.pawlak@agriplus.pl)



# Ferma Pastwa Ludwiczak

Została wybudowana w rekordowym tempie współpracując z Agri Plus od kwietnia 2009 roku. Zaczynali od 540 tuczników. Przez cały czas mieli stabilne wyniki zużycia paszy- średnia z 10 lotów to 2,78; średnia śmiertelność to 2,25% dlatego byli jednymi z pierwszych naszych hodowców, do których zwróciliśmy się z propozycją wspólnego rozwoju. Pierwsze rozmowy i nasze propozycje miały miejsce w lutym 2012 roku. Było duże zainteresowanie i jeszcze większe obawy. Wiele pytań, wątpliwości, wyjaśnień,. Potem kolejne spotkania zapewnienia i decyzja: „Budujemy” i oświadczenie, że możemy planować wstawienie na koniec 2012 roku. Nie brałem tych terminów na poważnie, wydawało mi się to nie możliwe. Jednak hodowcy nie zwracali uwagi na moje sceptyczne podejście. Działali: Architekt, bank, dokumentacja, pozwolenia, bank, architekt, gmina itd. Żeby było szybciej, sąsiedzi jeździli do urzędu, aby podpisać zgodę na budowę. Wydaje się to w Polsce niemożliwe a jednak... sąsiedzi pomagali, urzędnicy nie przeszkadzali Do końca sierpnia były wszystkie pozwolenia. Potem Pani Danuta oświadczyła dyrektorowi banku, że te dopłaty tą są przeznaczone dla niej i nie widzi możliwości, żeby było inaczej i tak też się stało-preferencyjny kredyt plus część kwoty ze specjalnego programu. Część budowlana inwestycji również przebiegała terminowo. Budowlańcy także, pod wpływem energii pani Danuty Ludwiczak pracowali zgodnie z harmonogramem. Chlewnia była gotowa do wstawienia zwierząt w grudniu 2012 roku. Odkryto się uroczyste otwarcie budynku, w którym miałem przyjemność brać udział i dzięki któremu mogłem zrozumieć jak można było dokonać takich rzeczy. Od pierwszego naszego spotkania, na którym namawialiśmy państwa Ludwiczak do rozbudowy do uroczystości otwarcia minął niecały rok. To bardzo mało czasu. Jednak determinacja, wiara w siebie i ogromna ożywna energia, jaka wypływa od Państwa Ludwiczak sprawiły, że stało się to możliwe. Pomogło to w kontaktach z sąsiadami i urzędnikami, bankami i ekipami budowlanych. Na uroczystości otwarcia było dużo dobrych ludzi, jakimi otaczają się Państwo Ludwiczak. 1360 szt, pełny ruszt, plastikowe przegrody, płytki na ścianach dobrane kolorystycznie do całości. Rękę gospodyni widać w każdym detalu. Jest też pomieszczenie socjalne z prysznicem i gotowy plan na kolejny budynek...

**Paweł Iskrzak**



## Dział operacyjny

W skład wewnętrznej struktury działu operacyjnego wchodzi: Produkcja pasz, Transport, produkcja roślinna, dział zakupów. W tych działach pracują dla Was czytających anonimowi ludzie, którzy są bardzo zaangażowani w to co wykonują. Często to jest pasja. Bez tego zespołu, nie było by naszej firmy, naszego wspólnego sukcesu.

Zaczynając od działu, który ma największy wpływ na odpowiednie schaby i szynki, mianowicie od produkcji pasz, która jest prowadzona w 5 wytwórniach pasz. Cztery wytwórnie należą do Agri Plus. Są to:

- Czarne Małe położone w woj. Zachodnio-Pomorskim
- Szamotuły; lokalizacja woj. Wielkopolskie
- Krąplewice zlokalizowane w woj. Kujawsko-Pomorskim.
- Kętrzyn, który leży w woj. Warmińsko-Warmińskim.
- Oraz wytwórnia w Zamościu, należąca do grupy Animex, która jest zlokalizowana w woj. Lubelskim.

Wyżej wymienione wytwórnie pasz zaopatrują w 100% potrzeby pokarmowe produkowanych świń. Pasza wyprodukowana musi być dostarczona na farmy w terminie, tak aby karmniki paszowe nie były oblegane przez świnię. Transport pasz jest prowadzony przez firmy zewnętrzne, razem codziennie paszę na farmy dostarcza 56 paszowozów. Agri Plus posiada nowoczesny system produkcji trzody chlewnej, który charakteryzuje się produkcją prosiąt, które następnie są transportowane do warchlakarni, i wreszcie warchlaki są przewożone do tuczarni. Posiadamy 13 specjalistycznych samochodów do przewozu świń. Również korzystamy z usług firm zewnętrznych w ilości 11 sztuk. Prowadzimy również na kilku tysiącach hektarów produkcję roślinną, która jest umiejscowiona w woj. Wielkopolskim, Zachodniopomorskim, Kujawsko-Pomorskim. Głównie zboża, ale również buraki cukrowe, rzepak. Jakby w tle tych działalności widnieje dział zakupów. Zaopatruje we wszystkie niezbędne środki do produkcji, materiały, surowce, części zamienne i inne, których tu nie wymieniłem, zarówno do produkcji pasz i kończąc na produkcji roślinnej. Każdy z kierowników działów bardziej szczegółowo opisuje swój dział. Chciałbym podkreślić, że produkcja trzody patrząc od strony działu operacyjnego, jest ciągłym procesem, który składa się z ogromnej ilości szczegółów detali, a na końcu jest efekt końcowy, czyli wyprodukowany tucznik.

**Jan Jegliński**  
Dyrektor Operacyjny

# Wytwórnia pasz Agri Plus w Szamotułach

Zakład Produkcyjny znajduje się w miejscowości Szamotuły w województwie wielkopolskim (30 km) od Poznania. Wytwórnia pasz w Szamotułach posiada wieloletnie doświadczenie w zakresie produkcji pasz dla trzody chlewnej. Głównym celem wytwórni jest produkowanie wysokowartościowych mieszanek paszowych, dzięki którym można osiągnąć optymalny rezultat końcowy na fermie hodowlanej. Wytwórnia pasz w Szamotułach skupia się na jakości swoich wyrobów i na zmniejszeniu ostatecznych kosztów hodowli. W tym celu inwestuje dużo w badania i rozwój oraz współpracuje z pozostałymi przedsiębiorstwami wchodzącymi w skład Grupy Murphy Brown.

Wytwórnia w Szamotułach jest w dużym stopniu zautomatyzowana, dzięki inwestycjom podnosi się potencjał produkcyjny oraz jakość wyrobu gotowego. Zastosowanie nowoczesnych maszyn i urządzeń do - naważania, mieszania komponentów oraz dwie linie granulacji oparte o automatyzację pozwalają uzyskać wydajność na poziomie 30 ton na godzinę. Zakład w Szamotułach może poszczycić się zastosowaniem podwójnego kondycjonera na linii granulacji co umożliwi wydłużenie czasu obróbki termicznej paszy.

Gwarancją dokładności naważania jest komputerowa kontrola procesu produkcji.

W ciągu kilku lat działalności wytwórnia osiągnęła maksymalną produkcję, co powoduje konieczność rozbudowy i powstanie jeszcze bardziej wydajnej wytwórni o większej mocy produkcyjnej i lepszych możliwościach kontroli procesów produkcyjnych. W najbliższym czasie planowana jest rozbudowa i modernizacja istniejącej linii produkcyjnej oraz jej pełna automatyzacja pozwalająca na zwiększenie produkcji. W zakładzie produkcyjnym w Szamotułach obecnie zatrudnionych jest 28 osób, wytwórnia pracuje w ruchu ciągłym przez siedem dni w tygodniu. W związku z technologią i zautomatyzowaniem produkcji na jedną brygadę przypada 4 pracowników produkcyjnych, pozostali pracownicy to: mechanicy, elektrycy oraz magazynierzy.

Zakład produkcyjny w Szamotułach kładzie wysoki nacisk na sprawny system transportu, który gwarantuje dostawy na umówiony dzień. W tym celu wykorzystuje się nowoczesną i dobrze zorganizowaną bazę transportową, która zapewnia niezawodną dostawę wyrobu gotowego.

Wytwórnia w Szamotułach prowadzi także całoroczny skup zbóż.

**Waldemar Warguła**  
Kierownik Wytwórni

## Produkcja roślinna i gnojowica

Dział produkcji roślinnej zajmuje się uprawą roślin, która zlokalizowana jest w czterech województwach: Wielkopolsce 3513 ha, Zachodnio-Pomorskie 2439 ha, Warmińsko-Mazurskie 464 ha oraz Kujawsko-Pomorskie 650 ha, średni współczynnik bonitacji uprawianych gruntów wynosi 0,8. W poszczególnych oddziałach prowadzona jest uprawa zbóż, rzepaku i kukurydzy, a w Wielkopolsce także buraków cukrowych. W bieżącym roku ogólna struktura zasiewów przedstawia się następująco: pszenica ozima 611 ha, pszenżyto ozime 1141 ha, jęczmień ozimy 755 ha, jęczmień jary 110 ha, żyto 1605 ha, rzepak ozimy 950 ha, kukurydza na ziarno 1320 ha oraz buraki cukrowe 414 ha. Średnie plony uzyskiwane w poszczególnych uprawach przedstawiają się następująco: zboża 40q/ha, rzepak 30q/ha, kukurydza 50q/ha oraz buraki 500q/ha. Wszystkie zboża i kukurydza wyprodukowane w naszych zakładach są przerabiane na wysokiej jakości pasze służące do produkcji trzody chlewnej. Posiadamy własny nowoczesny sprzęt służący do produkcji rolnej, który zlokalizowany jest w czterech lokalizacjach: Bonin, Konarzewo, Rakoniewice i Wronki Wielkie. W dziale produkcji roślinnej zatrudnionych jest łącznie 61 osób.

Posiadamy także brygadę zajmującą się wywozem gnojowicy z naszych ferm. Dział gnojowicy posiada min 7 nowoczesnych beczek transportowych o łącznej pojemności 160m<sup>3</sup>. W ciągu roku wywożonych jest około 300 000 m<sup>3</sup> gnojowicy, która aplikowana jest na pola przy pomocy Holmera wyposażonego w zależności od potrzeb w węże rozlewowe lub talerzówkę do bezpośredniej aplikacji gnojowicy. W dziale gnojowicy zatrudnionych jest łącznie 14 osób.

Cechą charakterystyczną naszego działu jest praca pod tzw. „chmurką”, a także to iż wyniki przez nas osiągnięte uzależnione są głównie od przebiegu pogody, co powoduje, że bardzo trudno jest zaplanować pracę na dłuższy okres czasu.

**Jan Jegliński**  
Dyrektor Operacyjny

# Transport

W strukturach firmy Agri Plus ważną i kluczową rolę odgrywa Dział Transportu. Jego wykonywane zadania przyczyniają się do efektywnego i sprawnego działania pozostałych działów funkcjonujących w ramach działalności Spółki.

Zajmuje się przede wszystkim organizacją i koordynacją przewozów ładunków i zwierząt jak również całym zapleczem transportowym pojazdów wykorzystywanych w celach służbowych. Jego zamierzonym zadaniem jest zapewnienie ciągłości dostaw surowców do wszystkich wytwórni Agri Plus niezbędnych do produkcji pasz a także przewozy gotowych pasz, leków oraz artykułów niezbędnych do hodowli zwierząt a skończywszy na przewozach żywych zwierząt.

Siedziba Działu Transportu mieści się na terenie Wytwórni Pasz w Czarnym Małym k/Czaplinka w województwie zachodniopomorskim, gdzie również znajduje się kompleksowa baza transportowa obejmująca warsztat i myjnię pojazdów Agri Plus służących do przewozu zwierząt.

W skład osób zaangażowanych w pracę w dziale wchodzi: Kierownik Transportu, dwie Asystentki Kierownika, Logistyk oraz 23 Kierowców dbających o bezpieczny przewóz żywych zwierząt z zachowaniem wszystkich wymaganych procedur. Dzięki udostępnionym narzędziom transportowym i logistycznym w jakie jest wyposażony Dział Transportu możliwa jest ciągła kontrola i efektywne osiągnięcie zamierzonych celów tj. głównie redukcji stale wzrastających kosztów użytkowania i eksploatacji pojazdów, stosowanie się do zasad Bioasekuracji oraz realizacja dostaw zgodnie z wyznaczonym harmonogramem. Wykorzystywane środki transportu są po części własnością Agri Plus i po części wynajęte.

Stała i owocna współpraca z firmami przewozowymi przekłada się na duże zainteresowanie innych firm wyrażone chęcią współpracy na polu transportowym co daje Nam możliwość negocjacji stawek transportowych przyczyniając się tym samym do obniżenia kosztów transportowanych towarów.

Dzięki specyfice transportu występowanie jako element w niemal każdej dziedzinie działalności firmy pozwala poznać cechy charakteryzujące inne działy oraz osoby tym samym stając się dla nich elastycznym partnerem poprzez dostosowanie się do konkretnej sytuacji.

Z poważaniem

**Paweł Stepień**

Kierownik Transportu





# Zarządzanie Bezpieczeństwem Żywności w Wytwórniach Pasz

Agri Plus dążąc do produkcji bezpiecznej dla zwierząt paszy, zgodnej ze standardami Unii Europejskiej zdecydowało się na objęcie produkcji i transportu pasz systemem zarządzania jakością. Prace wdrożeniowe rozpoczęto w 2005 roku i tuż po wydaniu pierwszej normy **ISO 22000:2005** postanowiliśmy podjąć wyzwanie i jako pierwsza firma paszowa w Polsce w lipcu 2006 roku wdrożyliśmy i certyfikowaliśmy system **ISO 22000**. Proces wdrażania systemu opierającego się na wymaganiach nowej, niepoznanej jeszcze normy był przedsięwzięciem wymagającym pracy wielu ludzi – specjalistów różnych dziedzin mających wpływ na proces produkcji.

System pozwala na kontrolę jakości produkowanej paszy na każdym etapie. Oparty jest na zasadach HACCP i umożliwia identyfikację i kontrolę zagrożeń oraz ustalenie kluczowych dla bezpieczeństwa punktów procesu i sposobu ich nadzorowania. System zyskał pozytywną ocenę ze strony inspekcji weterynaryjnej i pozwolił na prowadzenie równorzędnego dialogu w obszarze spełniania wymagań prawnych. Systematyczne szkolenia pracowników jak i zaangażowanie przełożonych podnoszą świadomość odnośnie kontroli procesu, wyrobu gotowego oraz surowców. Powtarzalność działań pracowników warunkuje otrzymanie paszy o stałych parametrach jakościowych.

Spółka postawiła na zapobieganie zagrożeniom na samym początku procesu produkcyjnego, obejmując nadzorem dostawców i surowce. Ścisła współpraca działów zakupów i jakości pozwala na prowadzenie systematycznych auditów dostawców i szybkiego reagowania na zgłaszane przez wytwórnie pasz reklamacje. Trafiające do wytwórni pasz surowce poddawane są szczegółowej ocenie jakości przed przyjęciem dostawy. Produkcja pasz prowadzona jest w oparciu o procedury zapewniające stałą kontrolę poszczególnych parametrów naważenia, mieszania, rozdrabniania i granulowania. Ścisłe określone tolerancje dla monitorowanych parametrów pozwalają na wytwarzanie wyrobów o wysokiej i stabilnej jakości.

Opracowany system dokumentowania procesu produkcji i transportu zapewnia pełną i szybką identyfikowalność jednolitą dla wszystkich wytwórni. Wnikliwa analiza zagrożeń opierająca się na doświadczeniu, prawie oraz wiedzy naukowej z całego świata spowodowała, że monitoring laboratoryjny surowców i wyrobów gotowych został znacznie rozszerzony. Wdrożono plan badań obejmujący poza parametrami żywieniowymi i mikrobiologicznymi również badanie mykotoksyny, metali ciężkich, pestycydów i innych substancji niepożądanych. Duże koszty badań, a przede wszystkim długi czas oczekiwania na wyniki skłoniły spółkę do inwestycji w 2006 roku we własne laboratorium analiz.

Nadzorem w zakresie bezpieczeństwa zdrowotnego objęte są również firmy świadczące usługi w zakresie transportu paszy. Wszyscy kierowcy są szkoleni przez doświadczonych pracowników Agri Plus w zakresie czyszczenia i dezynfekcji oraz bio-bezpieczeństwa. Pracownicy wytwórni pasz są zaangażowani w proces kontroli firm zewnętrznych, który realizowany jest również we współpracy z odbiorcami paszy. Firmy te podlegają również procesowi oceny dostawców opierającym się na opinii kierowników wytwórni oraz pracowników ferm.

Systematyczne audyty wewnętrzne prowadzone przez wykwalifikowanych audytorów oraz wizyty kontrolne niezależnej jednostki certyfikującej potwierdzają skuteczne funkcjonowanie, utrzymanie i doskonalenie systemu zarządzania.

## Weronika Łącka

Kierownik ds. Jakości Żywności i Zrównoważonego Rozwoju



**Certyfikat**  
Przyznany firmie

**AGRI PLUS SP. Z O.O.**  
ul. Marcelińska 92/94, 60 – 324 Poznań  
wraz z oddziałami wymienionymi w załączniku

Bureau Veritas Certification zaświadcza, że System Zarządzania wyżej wymienionej organizacji został oceniony i uznany jako zgodny z wymaganiami norm i zakresem usług wyszczególnionych poniżej

NORMY

**ISO 22000:2005**

ZAKRES CERTYFIKACJI

**PRODUKCJA I TRANSPORT PASZ.**

Data przyznania certyfikatu: **6 października 2012**

Pod warunkiem stałego zadowalającego działania Systemu Zarządzania, certyfikat jest ważny do: **5 października 2015**

W celu sprawdzenia ważności niniejszego certyfikatu prosimy o kontakt: +48 22 549 04 00  
Pozostałe informacje dotyczące zakresu certyfikacji oraz wymagań systemu zarządzania można uzyskać w wyżej wymienionej organizacji.

Data wydania: 6 października 2012

Numer Certyfikatu: PL002671/P

Popławski Piotr  
Technical Manager



PCA  
POLSKIE CENTRUM  
AKREDYTACJI

CERTYFIKACJA  
SYSTEMÓW  
ZARZĄDZANIA

AC 081  
FSMS



ISO  
22000  
SYSTEMY  
ZARZĄDZANIA

ADRES BIURA ZARZĄDZAJĄCEGO: Bureau Veritas Certification Polska Sp. z o.o., ul. Mgielowa 4, 02-796 Warszawa, Polska.  
ADRES BIURA WYDAJĄCEGO CERTYFIKAT: Bureau Veritas Certification Polska Sp. z o.o., ul. Mgielowa 4, 02-796 Warszawa, Polska.

1/2

# Spółeczna odpowiedzialność biznesu

Pojęcie „zrównoważonego rozwoju” (Sustainable Development) - zostało po raz pierwszy przytoczone w 1987 roku w raporcie Our Common Future, opracowanym przez Światową Komisję Środowiska i Rozwoju Organizacji Narodów Zjednoczonych. Zrównoważony rozwój został określony, jako proces mający na celu zaspokojenie aspiracji rozwojowych obecnego pokolenia w sposób umożliwiający realizację tych samych dążeń następnym pokoleniom. Społeczna odpowiedzialność biznesu stanowi implementację polityki zrównoważonego rozwoju z uwzględnieniem aspektów -ekonomicznych, środowiskowych oraz społecznych. Aspekty te wzajemnie na siebie zachodzą oraz się uzupełniają, czy też w wielu przypadkach równoważą, stąd też określa się je jako “Three P’s Balance™” The three P’s (“Profit”, “Planet”, “People”). W tej krótkiej wypowiedzi chciałem skupić się na aspekcie środowiskowym czyli ograniczaniu negatywnych skutków działalności dla środowiska poprzez redukcję zużycia materiałów i energii, zarządzania sterowaniem operacyjnym (emisja, zrzut, odpady), minimalizacja negatywnego wpływu produktu na środowisko poprzez odpowiednie projektowanie, produkcję, dystrybucję i konserwacji, zastosowanie recyklingu. Istotną rolę w tym procesie odgrywa System Zarządzania Środowiskowego oparty na normie ISO14001, który to pod moim kierownictwem został zaimplementowany i uzyskał certyfikat już

w 2005 roku. Dzięki niemu wdrażanie koncepcji design for environment (projektowanie dla środowiska) podczas opracowywania nowych procesów stało się łatwiejsze. Istotnym elementem jest również podejmowanie inicjatyw mających na celu promowanie postaw odpowiedzialności ekologicznej poprzez min. uczestnictwo w Światowym Dniu Monitoringu Wody czy innych lokalnych konkursach lub festynach ekologicznych oraz stosowania i rozpowszechniania przyjaznych środowisku technologii.

**Piotr Pilarski**  
Manager ds. Jakości i Ochrony Środowiska

## Bezpieczeństwo i higiena pracy w Agri Plus Sp z o.o.

fotolia

W naszej firmie kładziony jest duży nacisk na zapewnienie zatrudnionym osobom bezpiecznych warunków pracy.

Zależy nam na tym, żeby pracownicy wykonywali swoje zadania w bezpiecznym środowisku. Poza podstawowymi szkoleniami oraz wytycznymi wynikającymi bezpośrednio z przepisów prawa pracy wprowadziliśmy dodatkowe rozwiązania, których celem jest osiągnięcie jeszcze wyższego poziomu bezpieczeństwa i higieny pracy.

Jednym z nich są comiesięczne spotkania o tematyce BHP organizowane dla pracowników w poszczególnych lokalizacjach. W trakcie spotkań omawiane są najistotniejsze zagadnienia dotyczące bezpieczeństwa i higieny pracy (np. wykaz prac, które powinny być wykonywane przez 2 osoby, omówienie wypadków z poprzedniego roku).

**Katarzyna Kuźniewska**  
Dyrektor Personalny

Dodatkowo kierownicy poszczególnych lokalizacji przeprowadzają comiesięczne audyty BHP. Pozwala to na eliminowanie ewentualnych zagrożeń, które mogą pojawić się w tak dużej i dynamicznej organizacji jak nasza a które mogłyby negatywnie wpłynąć na poziom bezpieczeństwa i higieny pracy.

W ramach dodatkowego udoskonalenia systemu BHP w naszej firmie, powołaliśmy niedawno program o nazwie BIOZ (Bezpieczeństwo i Ochrona Zdrowia). Jego celem jest zachęcenie naszych pracowników do brania udziału w identyfikowaniu i eliminowaniu elementów, które mogłyby stanowić zagrożenie bezpieczeństwa i higieny pracy oraz propagowanie i wcielanie w życie rozwiązań mogących wywierać pozytywny wpływ na bezpieczeństwo i ochronę zdrowia zatrudnionych osób.

# Współpraca z rolnikami – klucz do sukcesu

Szanowni Państwo,

Jak zapewne Państwo wiecie, nasza firma Agri Plus zajmuje się głównie hodowlą żywca wieprzowego najwyższej jakości, troszcząc się jednocześnie o środowisko naturalne i zapewniając harmonijną współpracę z gospodarstwami rodzinnymi.

Rozpoczęty w 2002 roku przez nas program współpracy z rolnikami, opiera się głównie na rozbudowanym systemie kontraktacji tuczu. Obecnie kooperujemy z ponad 700 rolnikami indywidualnymi. Zbudowaliśmy wspólnie zaufanie nie tylko biznesowe, ale i nawiązaliśmy trwałe więzi i relacje międzyludzkie.

## Program współpracy z rolnikami. Nowe perspektywy

Po kilkuletniej owocnej współpracy tak Agri Plus jak i rolnicy planują rozszerzenie zakresu współpracy poprzez inwestycję w nowe budynki inwentarskie.

Agri Plus przygotowała **PAKIET UDOGODNIENI** pozwalający rolnikom łatwiej i sprawniej przeprowadzić proces inwestycyjny oraz zapewnić prawidłowe finansowanie projektu.

### Premia rozwojowa

Agri Plus planuje przyznać inwestującym rolnikom dodatkową premię ułatwiającą spłatę kredytu bankowego.

### Projekty budowlane

Wspólnie z firmą Hogslat, światowym liderem w dostarczaniu rozwiązań technologicznych producentom trzody, przygotowano efektywne ekonomicznie projekty budowlane budynków inwentarskich. Przygotowanie dokumentacji projektowo-budowlanej zostało sfinansowane przez Agri Plus. Dokumentacja będzie przekazywana rolnikom bezpłatnie.

### Doradztwo inwestycyjne

Agri Plus wynajęło firmę Agricon, specjalizującą się w nadzorze i realizacji inwestycji budowlanych w sektorze produkcji trzody chlewnej, w celu ułatwienia prowadzenia procesu inwestycyjnego.

### Doradztwo finansowe

Agri Plus oferuje zainteresowanym rolnikom bezpłatną pomoc w przeprowadzeniu finansowej analizy przedsięwzięcia oraz pomoc w poszukiwaniu źródeł finansowania projektu.

Zainteresowanym we wspieraniu inwestycji hodowlanych rolników, chcących rozwijać współpracę z Agri Plus, jest BGŻ (Bank Gospodarki Żywnościowej), oferujący korzystne rozwiązania finansowe, których uwiarygodnieniem byłoby wybudowanie minimum jednego budynku wg. Projektu Agri Plus i zawarcie długofalowej współpracy z naszą firmą.

### Gwarancja współpracy

Program skierowany jest do rolników, którzy zademonstrowali wieloletnią dobrą współpracę w kontraktacji tuczu dla Agri Plus, wobec czego Agri Plus zapewni umowę na okres niekrótszy niż okres spłaty zadłużenia związanego z projektem.

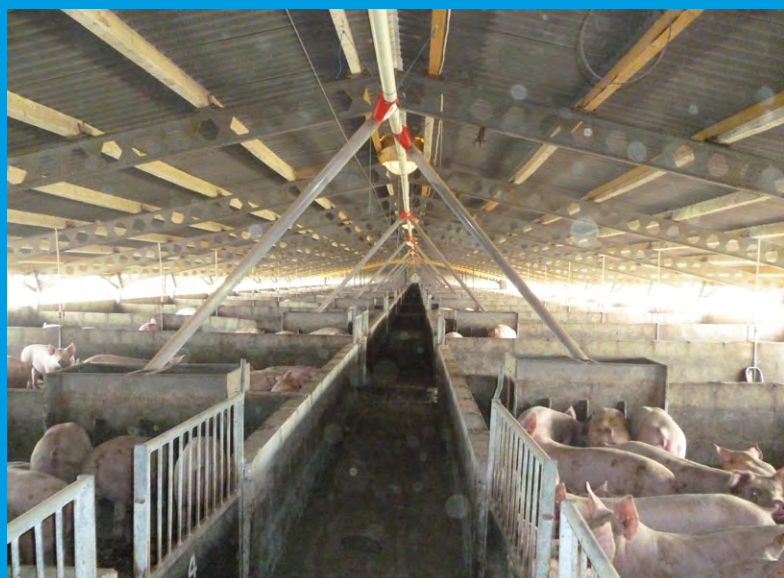
### Realizacja inwestycji

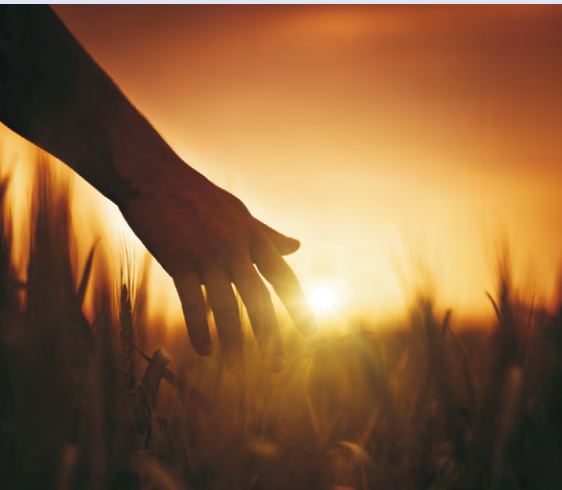
Agricon Sp. z o.o. na podstawie wieloletniej współpracy z Agri Plus proponuje wykonawstwo inwestycji w indywidualnie umówionym zakresie (łącznie z zakresem „pod klucz”).

Aktualnie przedstawiciele Agri Plus spotykają się z hodowcami, którzy współdziałają z naszą firmą od kilku lat i omawiają z nimi możliwości i warunki dalszej współpracy.

**dr Mirosław Dackiewicz**

Dyrektor ds. Rozwoju i PR





**WYTWÓRNA PASZ W CZARNYM MAŁYM**  
78-550 Czaplinek. Kierownik: 602-334-241  
Zastępca: 668-153-532

**WYTWÓRNA PASZ W KRAPLEWICACH**  
86-130 Laskowice Pomorskie.  
Kierownik: 660-757-691  
Zastępca: 668-171-097

**WYTWÓRNA PASZ W KĘTRZYNIE**  
Ul. Bałtycka 24A, 11-400 Kętrzyn.  
Kierownik: 668-153-544  
Zastępca: 668-153-505

**WYTWÓRNA PASZ W SZAMOTUŁACH**  
Ul. Chrobrego 21, 64-500 Szamotuły.  
Kierownik: 692-465-159 Zastępca: 606-801-886

Zarówno okres żniwny jak i późniwny to czas kiedy lokalne rynki pełne są zboża. Producenci chcą sprzedać jak najlepiej mając na względzie zarówno cenę jak i warunki płatności. Gdzie sprzedać żeby nie żałować? Najlepiej do Agri Plus.

Nasze zasady są jasne. Skup prowadzimy na bazie ceny bramowej, której nie zmieniamy w ciągu

dnia. Oferujemy 14 dniowy termin płatności, mamy ugruntowaną pozycję solidnego i terminowego płatnika.

Firma Agri Plus prowadzi stały skup zbóż w czterech wytwórniach pasz. Adresy i lokalizacje znajdziecie państwo na mapce poniżej.

**W PODEJŚCIU DO KLIENTA CECHUJE NAS RZETELNOŚĆ I UCZCIWOŚĆ.**

Zapraszamy do nawiązania współpracy !!  
**Natalia Kołodko** – Kierownik Działu Zakupów