

{Wrzesień 2016}

3/2016



BIULETYN

NR 15

www.agriplus.pl



Agri Plus

The logo for Agri Plus features a stylized red flower or leaf icon above the text 'Agri Plus'. The word 'Agri' is in a smaller, blue, serif font, and 'Plus' is in a larger, bold, blue, serif font. A small red bird icon is positioned above the 'i' in 'Agri'.

Szanowni Czytelnicy,

Przekazuję w Państwa ręce kolejny, jubileuszowy, 15 numer Biuletynu Agri Plus.

Mam nadzieję, że każda z osób mimo sezonowego nawału pracy, wygospodaruje czas na zapoznanie się z jego treścią.

Jak zawsze czekam na Państwa uwagi i opinie oraz propozycje tematyczne do następnych numerów.

Serdecznie pozdrawiam,

Monika Ejchart

Szanowni Państwo, Drodzy hodowcy!

Kiedy piszę tę słowa, mamy w Polsce 19 potwierdzonych ognisk ASF i ponad 111 przypadków tej choroby u dzików.

Przez najbliższe lata obecności wirusa Afrykańskiego Pomoru Świń w Polsce zdążyliśmy się do tego przyzwycząć. 3 przypadki wirusa w obiektach fermopodobnych i „kilka” u dzików. Kto by się tym przejmował? Życie toczyło się normalnie. Hodowcy hodowali tak jak dotychczas, handlarze handlowali. Kontrola źródła pochodzenia zwierząt, świadectwa zdrowia - po co? Znajomy zapewniał, że to dobry warchlak. Ogrodzenie ferm, psy pod kontrolą, maty dezynfekcyjne? Zbędny wydatek.

Pod koniec czerwca tego roku pojawiło się kolejne ognisko. W lipcu nie było nic nowego. Zaczęło się na początku sierpnia od jednej fermy. Potem poszło już lawinowo.

I tak już będzie. Będą ujawniane kolejne ogniska. Wiemy, że aresztowano pośrednika, który rozwiózł wirusa, jak prawdopodobnie zeznał prokuraturze, na wiele ferm. Na liście są farmy z różnych rejonów kraju. No cóż, ładny warchlak, dużo tańszy niż na rynku, błędem byłoby nie kupić. Wiele prosiąt było sprzedawane bezpośrednio od hodowców, na nielegalnych targowiskach.

Czy taka sytuacja miała miejsce w Waszych miejscowościach? Podejrzewam, że nie jeden raz. Z tą różnicą, że wcześniej sąsiad „okazjonalnie kupił sobie” PRRS, APP albo dyzenterię i „jakoś” to się skończyło.

Dzisiaj Afrykański Pomór Świń jest na fermach i „jakoś” już się to nie skończy.

Główny Lekarz Weterynarii apeluje aby osoby, które zakupiły świnkę niewiadomego pochodzenia, na targowiskach, bez wymaganych świadectw zdrowia, zgłaszały to Inspekcji Weterynaryjnej.

Czy wierzycie Państwo, że wszyscy tak zrobią i będzie można szybko zidentyfikować zarażone zwierzęta?

Trudno jest mi w to uwierzyć. Wirus ASF jeździ po kraju ze świnkami i z padliną, bo nawet z ognisk choroby zwłoki są wożone wiele kilometrów w głąb kraju. Konwoje z padłymi zwierzętami przejeżdżają obok naszych ferm.

Wiemy o tym wszyscy. Wiecie Państwo też to, jak można było tego uniknąć. Ale nie uniknęliśmy - wirus krąży, więc co musimy dalej robić? Jak zachować naszą hodowlę? Jak nie tracić, a nadal zarabiać?

To też wiecie - potrzebna jest BIOASEKURACJA!

Co to znaczy? Załączamy w tym biuletynie szczegółowy plan, jaki stworzyliśmy w Agri Plus w 2013 roku. Jest nadal aktualny. Jeśli macie wątpliwości, zapytajcie opiekunów Waszych ferm. Tylko działania skierowane na zapobieganie są skuteczne. Nie pozwólmy, aby choroba dotknęła naszych zwierząt. Na Afrykański Pomór Świń nie ma leków ani szczepionek i pomimo wielu badań nie będzie ich przez najbliższe kilka lat. ASF możemy tylko uniknąć. Farmy zablokowane przez Inspekcję Weterynaryjną będą zablokowane. Jak długo? Jeśli będziemy

mieć szczęście znaleźć się w obszarze zagrożonym (promień +7km od ogniska), a nie zapowietrzonym (promień 3km od ogniska ASF) to ferma będzie zablokowana przez 30 dni, jeśli w tym czasie, w tym rejonie, nie wyjdzie kolejne ognisko. Jeśli wyjdzie, to kolejne 30 dni i być może kolejne. Czy to już będzie koniec? Czy po tym czasie będzie można wznowić produkcję, czy trzeba będzie poczekać następny miesiąc i następny? Tego nie wiemy, zależy to od samych hodowców. W Polsce nadal będziemy jedli wieprzowinę, ale tylko z ferm, które będą hodowały zdrowe zwierzęta. Będziemy nadal wstawiać świnki do budynków, ale tylko tam, gdzie pozwoli nam na to Inspekcja Weterynaryjna. Hodowcy na tym zarobią ale tylko ci, którzy będą potrafili ochronić swoje stada.

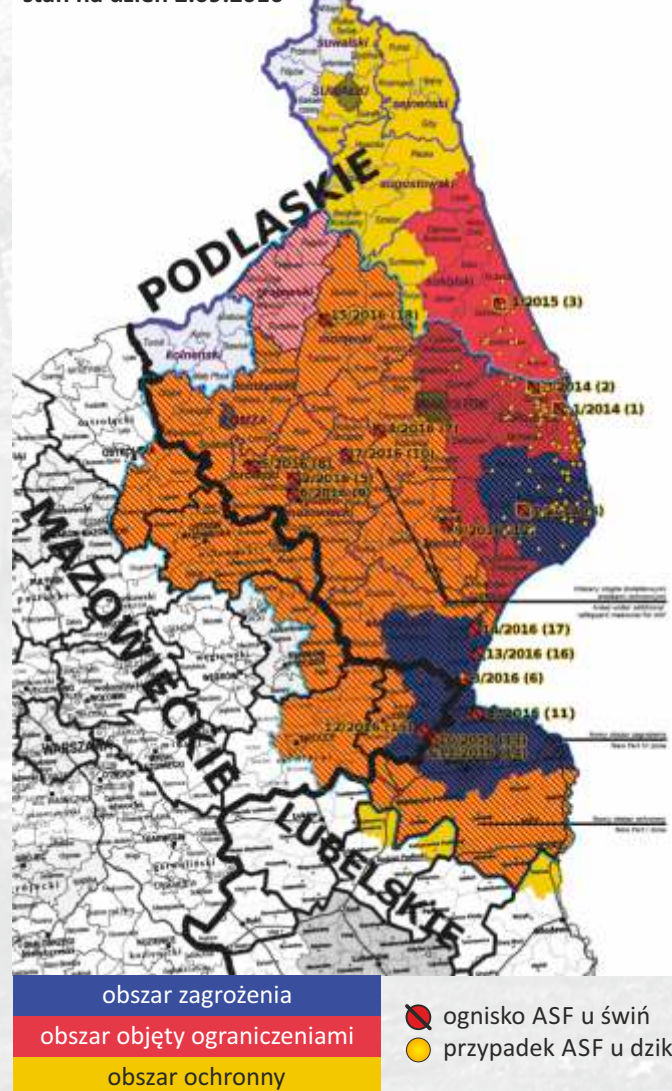
Zabezpieczmy nasze fermy, zabezpieczcie Państwo swoje gospodarstwa!

Z poważaniem,
Paweł Iskrzak

Dyrektor produkcji ds. warchlakarni i tuczarni
Pełnomocnik Agri Plus Sp. z o.o. ds. kontraktów
Lek. wet. Specjalista Chorób Świń,
Specjalista z zakresu Higieny Zwierząt Rzeźnych i Mięsa

Ogniska i przypadki

stan na dzień 2.09.2016



- 1) Kontrolujemy szczelność ogrodzeń wokół fermy (wszelkie ubytki muszą być uzupełniane natychmiast).
- 2) Wszystkie bramy, drzwi muszą być zamknięte 24 godz./dobę.
- 3) Ruch w obrębie fermy ograniczamy do minimum (wizyty osób niezwiązanych z produkcją, wjazd na fermę itp.).
- 4) Każdy pojazd przed wjazdem na teren fermy musi być dokładnie zdezynfekowany (koła, podwozie, rampa itp.) Na teren fermy wjeżdżają jedynie paszowozy, samochody transportujące zwierzęta, dostawa towarów gabarytowych. Samochody pracowników, grupy remontowej parkujemy poza ogrodzeniem fermy. Obowiązek dezynfekcji pojazdów przed wjazdem należy do : Pracownika ochrony obiektu, kierownika fermy.
- 5) Przed przystąpieniem do dezynfekcji pojazdu należy ubrać ubranie jednorazowe, jeśli dezynfekcję wykonuje Kierownik to przed powrotem na fermę obowiązuje go procedura wejścia na fermę (prysznic, zmiana odzieży).
- 6) Na każdej z ferm przygotować 1-2 pary czerwonych butów, które będą używane przez Kierowców na terenie fermy (jeśli będzie konieczność opuszczenia pojazdu).
- 7) Kierowcy przebywający na terenie fermy, wychodzą z auta tylko i wyłącznie jeśli jest to konieczne. Przed wyjściem należy ubrać kombinezon jednorazowego użytku oraz czerwone buty przygotowane przez kierownika fermy lub jednorazowe osłony na buty (podwójne).
- 8) Każda ferma, każdy pojazd musi posiadać odpowiednią ilość środka do dezynfekcji, sprawny opryskiwacz, kombinezony jednorazowe, osłony na buty.
- 9) Absolutny zakaz wnoszenia na teren fermy żywności pochodzącej od dzików oraz wieprzowiny.
- 10) Absolutny zakaz udziału w polowaniach.
- 11) Ograniczyć do niezbędnego minimum odbiór padliny z fermy (zamawiamy transport jeśli jest to już konieczne, nie częściej). Każdy pojazd przyjeżdżający po odbiór padliny traktujemy jako potencjalne źródło zagrożenia. Przed wpuszczeniem pojazdu na teren fermy, zweryfikować jego czystość, sprawdzić plan trasy samochodu, zdezynfekować zarówno pojazd (jak w pkt.4/5) oraz kontener. Pamiętajmy, że te samochody stanowią największe zagrożenie, traktujemy je jak wroga!
- 12) Wywóz sztuk padłych z budynków – ostatnia czynność dnia, ciągnik po wykonanej pracy należy zdezynfekować.
- 13) Sprzedaż do Z.M: zawsze przed załadunkiem zwierząt (po rozłożeniu rampy samochodu, należy dokładnie ją zdezynfekować). Za każdym razem po załadunku zwierząt rampa fermy musi być dokładnie umyta oraz zdezynfekowana. Kierowca nie wchodzi na rampę fermy, pracownik fermy nie wchodzi na rampę samochodu. Podczas załadunku zwierząt jedna osoba „podgania” zwierzęta na rampę, a druga osoba „przepędza” zwierzęta do rampy samochodu. Ta sama osoba, która będzie „pracować” na rampie dezynfekuje samochód / rampę przed załadunkiem, oraz rampę po załadunku. Osoba pracująca na rampie, zanim wróci na fermę ponownie podlega procedurze wejścia na fermę (prysznic, zmiana ubrania).
- 14) Jeśli pojazd, który przyjedzie po odbiór macior, tuczników itp. budzi jakiegokolwiek wątpliwości co do czystości, miejsca i czasu ostatniego pobytu, nie wpuszczamy go na fermę oraz natychmiast kontaktujemy się z Koordynatorem regionu, który od razu przekazuje informację / wątpliwości do Pawła Iskrzak lub Moniki Ejchart.
- 15) Jeśli na jakiejś z ferm jest podejrzenie różycy, salmonelli, większe upadki lub inne niepokojące objawy (nagłe biegunki, gorączka, wszystko co choćby najmniejszym stopniu budzi nasze wątpliwości) natychmiast należy wstrzymać wszystkie zaplanowane transporty (pasza, zwierzęta, padlina, dostawa towaru itp.), zadzwonić do Koordynatora (który od razu przekazuje informację do Pawła Iskrzak lub Moniki Ejchart). SVM zostaje na tej fermie i czeka na wytyczne od Koordynatora. Po wizycie na fermie, na której wystąpią niepokojące objawy jedziemy do domu (absolutnie nie można jechać na inną fermę).
- 16) Jakiegokolwiek dziwne, niepokojące objawy na fermie, są podstawą do wstrzymania transportów, ruchów jak również zawsze należy natychmiast je zgłaszać do Koordynatora regionu. Każdy taki przypadek musi być zgłoszony do opiekuna fermy.
- 17) Sprzedaże na „Lite-barns” oraz „sanitarki” zostają wstrzymane do odwołania!
- 18) Na obecnie istniejących „lite-barns” / „sanitarkach” zwracać uwagę na upadki, proszę nie sugerować się tym, że mogą one wynikać z kondycji zwierząt – procedura postępowania w tym przypadku jest taka sama jak dla innych ferm. Zwiększone upadki są podstawą do wstrzymania transportów i kontaktu z Koordynatorem.
- 19) Kierownik fermy przed wpuszczeniem auta na fermę sprawdza Książkę dezynfekcji pojazdów – jeśli ostatnie miejsce pobytu budzi wątpliwości, nie wpuszczamy auta oraz kontaktujemy się z Koordynatorem.
- 20) Nie przenosimy sprzętu pomiędzy fermami.
- 21) W razie jakichkolwiek wątpliwości zawsze należy skontaktować się z Koordynatorem regionu.
- 22) Najważniejsze jest przestrzeganie zasad bio-asekuracji, dokładna dezynfekcja pojazdów wjeżdżających na teren fermy, oraz nielekceważenie, zgłaszanie jakichkolwiek niepokojących objawów.

Odchowalnia loszek w Lesznie

Ferma Pana Piotra Pflanca rozpoczęła współpracę z firmą Agri Plus prawie 10 lat temu. Właściciel wraz z małżonką oraz pracownikami opiekował się początkowo niewielką ilością tuczników (450) w dwóch budynkach, z których jeden był budynkiem na płytkiej ściółce, natomiast w drugim budynku zwierzęta były utrzymywane na głębokiej ściółce. Ferma uzyskiwała bardzo dobre wyniki produkcyjne, w tym współczynnik wykorzystania paszy (FCR) na poziomie 2,50 oraz śmiertelności poniżej 2%. Z tego względu w 2008 roku w trakcie tworzenia sieci ferm GDU (odchowalni loszek) zaproponowano właścicielom zmianę produkcji z tuczników na loszki. Ferma po kilkukrotnym udoskonalaniu produkcji, przebudowach i zmianach w ilościach produkowanych zwierząt ostatecznie utrzymuje 770 loszek w kontrakcie z Agri Plus. Można z pewnością stwierdzić, że właściciele fermy wiedzą na czym polega nowoczesna produkcja zwierzęca. Mają swoje wypracowane sposoby, doświadczenie, a kadra pracownicza fermy nie zmieniła się prawie w ogóle w ostatnich 10 latach. Niespełna dwa lata temu właściciele zdecydowali się na kolejny krok i poszerzenie współpracy z firmą

i wybudowanie nowej fermy w programie rozwojowym Agri Plus. Był to optymalny moment na rozszerzenie produkcji, gdyż jedna z córek właścicieli (dziś wykształcony technik weterynarii) zdecydowała, że czas opuścić rodzinne gniazdo i pracować na własnej fermie. Nowo budowana ferma zlokalizowana jest 3 km od fermy rodziców tak, aby Pani Zuzanna zawsze mogła czerpać z ich doświadczenia i pomocy, co pozwoli z pewnością bardzo dobrze funkcjonować jej w kontrakcie z Agri Plus. Jednocześnie pozwoli to także rodzicom mieć młodą właścicielkę na okutak dla zasady!

Jestem przekonany, że kolejne miesiące i lata współpracy fermy Henrykowo (bo taka jest nazwa miejscowości) z firmą Agri Plus będą przebiegać bezproblemowo, a pozyskiwane na fermie loszki będą zawsze doskonałej jakości. Szczegóły budowy nowej chlewni opisane zostaną poniżej.

Dr Paweł Spyrka
Kierownik produkcji GDU

Rozwój przede wszystkim!



Pan Piotr Pflanc – hodowca z Leszna, postanowił rozwinąć swoje gospodarstwo poprzez wybudowanie 2 nowych budynków jako odchowalni loszek w obsadzie 960 szt. każdy. W tym celu skorzystał z usług firmy **AGRICON** w zakresie opracowania środowiskowego, zaprojektowania obiektu, uzyskania pozwolenia na budowę oraz przede wszystkim wykonania obu budynków.

Przy projektowaniu firma zwróciła szczególną uwagę na koszty eksploatacji budynków. W tym celu zastosowano wentylację kurtynową, która w znaczący sposób obniża koszty zużycia energii elektrycznej. Jest to rozwiązanie, które cieszy się coraz większym zainteresowaniem ze strony hodowców.

Firma wykonała wszystkie prace betoniarские, takie jak: fundamenty, ściany kanałów oraz posadzki betonowe. W budynkach przewidziano zbiorniki do magazynowania gnojowicy – głęboką fosę o pojemności 1,2 m, pod podłogą wykonaną w 100 % z rusztu betonowego o szczelinie 17 mm. To rozwiązanie eliminuje konieczność budowy zewnętrznego zbiornika na gnojowicę.

Konstrukcję budynku stanowi ocynkowany szkielet stalowy, dach od zewnątrz oraz od wewnątrz pokryty jest ocynkowaną, powlekaną blachą trapezową. Izolację stanowi wełna mineralna. Ściany zewnętrzne budynku również pokryte są blachą

trapezową. Izolację ścian podobnie jak w przypadku dachu stanowi wełna mineralna. Od środka ściany zabezpieczone są dodatkowo panelem komorowym PVC do wysokości 1 m. Dzięki „zamknięciu” konstrukcji stalowej dwiema warstwami blachy uzyskano gładkie, łatwo zmywalne powierzchnie, co w znaczący sposób skróci czas mycia budynków po każdym cyklu oraz zaoszczędzi wodę, jak również środki dezynfekcyjne.

Wyposażenie technologiczne dostarczyła firma **Big Dutchman**, która przygotowała specjalny pakiet wyposażenia zgodny z wymaganiami Klienta. Wyposażenie obejmuje takie elementy jak: przegrody wykonane z panela PVC oraz słupków i rur ze stali szlachetnej, tubowe automaty paszowe, dozownik leków oraz poidła wykonane ze stali szlachetnej, spiralny system paszowy FLX-75, 2 silosy paszowe o pojemności 17 t każdy, jak również zestaw wentylacji kurtynowej w skład której wchodzi kurtyny wraz z siłownikami, kominy wentylacyjne oraz sterownik klimatyczny z sondą temperatury.

W chwili obecnej trwają jedynie prace związane z odbiorami technicznymi oraz uzyskaniem pozwolenia na użytkowanie, po których nastąpi zasiedlenie budynków.

Marcin Włodarczyk
Agricon Sp. z o.o.



W grudniowym numerze biuletynu poznali państwo fermę Nowa Wieś Królewska tuż przed zasiedleniem nowymi zwierzętami. Ferma zlokalizowana jest w okolicy Wrześni, w województwie wielkopolskim. Wszyscy czekaliśmy z niecierpliwością na pierwsze krycia, następnie wyproszenia i sprzedaż warchlaków. Jak się okazało, doświadczyliśmy wielu pozytywnych emocji związanych z osiąganymi rezultatami.

Krycie loszek odbywało się w nowych kojcach rozrodowych, a wyniki krycia były na bardzo wysokim poziomie i takie utrzymują się do dzisiaj – skuteczność krycia wynosi średnio 96%. Dobra i pro-fesjonalna opieka całej kadry pracującej na fermie pozwala na uzyskiwanie równie wysokich wyników w zakresie skuteczności wyproszeniowej na poziomie 92%. Pierwsze wyproszenia miały miejsce w marcu. Loszki w okresie okołoporodowym zostały wstawione do kojców porodowych. Doskonała opieka nad proszącymi się zwierzętami i komfortowe kojce porodowe pozwoliły na uzyskanie średniej ilości żywo urodzonych prosiąt na poziomie 14,5 sztuk od loszki. Po 4 tygodniach odchowu przy matkach prosięta zostały odsadzone na budynki odchowu warchlaka. Ferma posiada 1500 miejsc dla odsadzonych prosiąt. Po odsadzeniu, prosięta o masie 7 kg przebywają na warchlakarni przez 4,5 tygodnia. Przestronne kojce oraz dobrze działająca wentylacja sufitowa zapewniają właściwe warunki bytowania. Do tego dochodzi wspaniała opieka pani Danuty - właścicielki fermy- to wszystko sprawia, że prosięta rosną jak na przysłowiowych „drożdżach” – osiągając w wieku 8,5 tygodnia masę 16-18 kg. Takie warchlaki sprzedawane są później wprost na tuczarnie.

Potencjał jaki tkwi w warunkach na odchowalni polega na większych przyrostach dobowych prosiąt odsadzonych w takim systemie. Nie są one narażone na stres transportowy i zmiany środowiska. To przekłada się na wyniki – upadki prosiąt od urodzenia aż do sprzedaży w wieku 8,5 tygodnia kształtują się na poziomie 10%. Dla właścicieli fermy taki system generuje dodatkowe przychody. Ferma NWK jest pierwsza, która rozpoczęła odsadzanie i odchow prosiąt w takim systemie. Dzięki pasji i ciężkiej pracy właścicieli jak również całej załogi ferma osiąga bardzo dobre wyniki produkcyjne. Myślę, że potencjał jaki tkwi w tej nowoczesnej fermie odbije się na wynikach jakie ta ferma będzie osiągać.

Życzymy dalszych sukcesów i osiągnięcia najwyższych wyników produkcyjnych.

Marcin Kłobuchowski

Koordynator Produkcji ds. Stad Zarodowych



W SZAMOTUŁACH WMUROWANO KAMIEŃ WĘGIELNY



Po kilku latach starań o pozyskanie środków, Agri Plus Oddział Paszowy uzyskała zgodę na budowę magazynu zbożowego o pojemności ok. 23 000 ton dla swojej największej Wytwórni Pasz zlokalizowanej w Szamotułach, produkującej w chwili

obecnej miesięcznie ok. 17-18 000 ton paszy dla trzody chlewnej. Inwestycja o wartości kilkunastu milionów złotych jest nie tylko dużym kamieniem milowym w rozbudowie dostępnej powierzchni magazynowej na zboża dla produkcji paszowej firmy, ale będzie mieć także dość znaczny wpływ na rozwój samego miasta Szamotuły, całego Powiatu Szamotulskiego i okolicznych gmin. Dzięki dużej uprzejmości i pomocy lokalnych władz udało się w krótkim czasie uzyskać pozwolenie na budowę i w dniu 31 maja 2016r. w obecności ich przedstawicieli odbyła się uroczystość wmurowania kamienia węgielnego. Wzięli w niej udział m.in. Starosta Powiatu Szamotulskiego p. Józef Kwaśniewicz, Powiatowy Lekarz Weterynarii dr Robert Łęgosz oraz Zastępca Burmistrza Miasta i Gminy Szamotuły. Po



głównej części uroczystości, która miała miejsce na terenie Wytwórni Pasz odbyło się spotkanie w hotelu Maraton w Szamotułach, w trakcie



którego m.in. przedstawiona została prezentacja głównego wykonawcy, firmy PAWLICA, na temat historii powstawania koncepcji i finalnego projektu budowanej bazy magazynowej. Projekt ostateczny obejmuje dwa kosze przyjęciowe, zbiorniki płaskodenne oraz zbiorniki lejowe na komponenty wysokobiałkowe wraz z ciągami technologicznymi oraz przebudową całej przyległej infrastruktury. W trakcie rozmów handlowych zmieniły się zarówno koncepcje lokalizacji na terenie Wytwórni Pasz, układu zbiorników, jak i całkowitej pojemności bazy. Ostatecznie w dniu

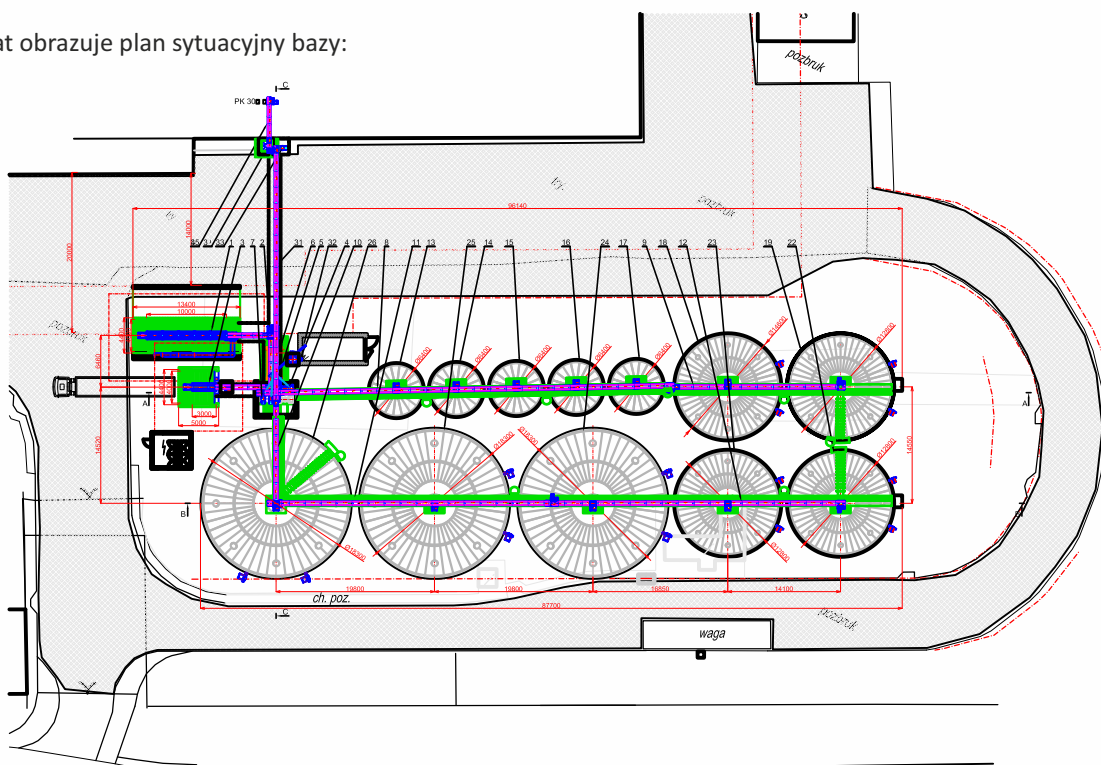


20 kwietnia 2016r. w czeskiej Pradze pomiędzy inwestorem, a głównym wykonawcą, firmą PAWLICA, została podpisana umowa na budowę bazy magazynowej o pojemności ok. 23 000 ton według schematu koncepcyjnego przedstawionego powyżej.

Harmonogramy prac przewidują oddanie bazy do użytku do dnia 31 lipca 2017r.. Jeżeli, nic nie zakłóci bardzo dobrego jak na tą chwilę postępu prac zarówno inwestor, jak i główny wykonawca mają nadzieję na przekazanie magazynu pod zbiór zbóż w ustalonym terminie.



Poniższy schemat obrazuje plan sytuacyjny bazy:



Nowość! Centralka Oddziału Paszowego

Szanowni Państwo!

Z niekłamaną przyjemnością informujemy, że od połowy sierpnia Oddział Paszowy został wyposażony w jeden, globalny numer telefoniczny. Dzwoniąc pod numer: 22 487 54 93 będziecie mogli Państwo uzyskać informacje o cennikach bramowych. Ceny przeczyta lektor, a następnie pozwoli na wybranie opcji umówienia dostawy lub połączenia się z kupcem surowca w celu negocjacji ceny. Przypominamy, że ceny kontraktowe negocjujemy od ilości 100 ton. Z kupcami możecie się Państwo połączyć bezpośrednio. Namiary na nich znajdziecie Państwo na mapce obok



Krzysztof Ulas
Kierownik Działu Zakupów

Bartosz Szymaniak (tel. 668 271 896)

Mieczysław Brodacki (tel. 609 060 717)

Jerzy Kulicki (tel. 667 670 580)

Grzegorz Piątek-Przybytek (tel. 696 944 091)

Piotr Portka (tel. 692 492 715)

Flota w Agri Plus - z myślą o bezpieczeństwie

W ostatnim czasie w Agri Plus przeprowadzono cykl szkoleń pracowników mający na celu uświadomienie zagrożeń jakie mogą pojawić się w codziennym poruszaniu pojazdami oraz wdrożenie Eko-jazdy, dzięki której pozytywnie wpłynie się na środowisko oraz ekonomiczność eksploatacji pojazdów. W szkoleniach łącznie wzięło udział aż 80 pracowników Agri Plus z niemal każdego szczebla: zarząd, kierownictwo, area menadżerowie, serwis menadżerowie, kierowcy samochodów ciężarowych przewożących zwierzęta, pracownicy produkcji roślinnej oraz kierownicy ferm.

Pierwszym ze szkoleń były mobilne warsztaty motywacyjne teoretyczno- praktyczne z jazdy defensywnej prowadzone w ruchu drogowym pojazdami, które pracownicy Agri Plus wykorzystują na co dzień w pracy. Szkolenie polegało na zdobyciu wiedzy, zbudowaniu świadomości i nabyciu właściwych odruchów przez uczestników zajęć. Dzięki spostrzeżeniom instruktorów i przy pomocy urządzeń rejestrujących kilkanaście parametrów jazdy określano styl jazdy kierowcy, mający wpływ na bezpieczeństwo i osiągnięcie niskiego zużycia paliwa. W trakcie trwania szkolenia (w ciągłym ruchu drogowym) instruktorzy nie tylko wskazywali błędy jakie się popełnia, ale i wyjaśniali jakie złe konsekwencje mogą one mieć na nasze bezpieczeństwo, zdrowie, a nawet życie. Właściwa pozycja za kierownicą, dwie ręce trzymające kierownicę i zapięte pasy mogą decydować o Naszym życiu. Pamiętajmy, by wyrobić sobie nawyk zapinania pasów jeszcze przed



uruchomieniem silnika pojazdu - bez zapiętych pasów bezpieczeństwa poduszka powietrzna staje się dla Nas nie ochroną, a zagrożeniem nawet życia (pasy muszą wyhamować ciało, które w chwili zderzenia porusza się bezwładnie, a bez zapiętych pasów uderza z ogromną siłą w poduszkę, co powoduje sumowanie sił ciała i wybuchającej poduszki, a to może doprowadzić nawet do śmierci). Jazda defensywna

oprócz bezpieczeństwa to również Eko-jazda, jazda zmniejszająca zużycie nie tylko paliwa, ale i wszystkich części eksploatacyjnych pojazdu jak tarcze hamulcowe, klocki, amortyzatory czy ogumienie. Czy kierowcy jeżdżąc zgodnie z zasadami Eko-jazdy rzeczywiście mogą przynieść oszczędności? - TAK i jestem pewien, że pracownicy Agri Plus uczestniczący w szkoleniu od chwili gdy przesiedli się z auta szkoleniowego do swojego służbowego od razu zaczęli stosować wszystkie zasady- zarówno dla Eko-jazdy jak i dla sprawdzenia samego siebie, a przede wszystkim dla własnego bezpieczeń-

stwa, które jest ściśle powiązane z Eko-jazdą.

Drugim etapem były szkolenia z doskonalenia techniki jazdy samochodem osobowym oraz ciężarowym, które odbywały się pojazdami szkoleniowymi na specjalnie do tego przystosowanym torze. W trakcie szkolenia pracownicy Agri Plus sprawdzali swoje umiejętności oraz uczyli się reagować w różnych ekstremalnych sytuacjach. Ćwiczenia realizowane były na suchych jak i bardzo śliskich nawierzchniach, można

było spróbować zapanować nad pojazdem, który był w „ciągłym poślizgu” (jazda na trolley'ach, która okazała się jednym z najtrudniejszych ćwiczeń). Uczono prawidłowego doboru i utrzymania toru jazdy podczas pokonywania serii zakrętów oraz hamowania awaryjnego z wykorzystaniem systemu ABS (na prostym odcinku oraz na zakrętach). W trakcie szkolenia można było wiele razy poznać zjawisko podsterowności i nadsterowności samochodu, które często mylone są ze sobą - dzięki szkoleniu uczestnicy uświadamiali sobie, że nie ważne jest jak nazywa się dane zjawisko, ale co robić by do niego nie dopuścić, a gdy już będziemy w takiej sytuacji to jak właściwie reagować. W trakcie zajęć można było również ćwiczyć hamowanie z ominięciem przeszkody, uślizg jednej z osi na prostej drodze czy nagłą zmianę pasa ruchu z powrotem na właściwy tor jazdy. We wszystkich etapach można było bardzo wyraźnie zaobserwować jak bardzo pomagają nam systemy bezpieczeństwa pojazdu oraz jak one się zachowują (system ABS/EBS czy system kontroli trakcji). Pamiętajmy jednak, że na siły fizyki nie pomogą nawet najszybsze systemy - jeśli Nasza prędkość będzie za duża, system nie uratuje Nas czy innych uczestników drogi.



Ostatnim z etapów szkoleń było szkolenie z pierwszej pomocy przedmedycznej- właściwe zachowanie w czasie wypadku drogowego oraz udzielanie pierwszej pomocy w różnych sytuacjach jak np. ratowanie dzieci i dorosłych, zakrzuszenie, podtopienie, zemdlenie czy porażenie prądem. Na szkoleniu pracownicy Agri Plus poznawali podstawy prawne udzielania pierwszej pomocy, sprzęt używany w ratownictwie i pierwszej pomocy oraz podstawy anatomii i fizjologii człowieka. Ratownicy prowadzący szkolenie wyjaśniali strategię wczesnego postępowania w pierwszej pomocy, uczyli resuscytacji krążeniowo-oddechowej, opatrywania ran, rozpoznawania i reagowania na urazy wewnętrzne, postępowania ze złamaniami i zwichnięciami, ratowania oparzonych lub odmrożonych. Wyjaśniano również jak rozpoznać i ratować osobę porażoną prądem elektrycznym. W trakcie trwania szkolenia stale przypomniano, że najważniejsze jest zdrowie i bezpieczeństwo Nas jako ratownika przedmedycznego - jeśli ratowanie innej osoby zagraża Naszemu życiu pamiętajmy, że śmierć poszkodowanego to nie to samo co śmierć poszkodowanego i ratownika. Dodatkowo uświadamiano, jak ważne jest zabezpieczenie niebezpiecznej chemii przed dziećmi. Przykładem są bardzo niebezpieczny środek do udrażniania rur w postaci przezroczystych kuleczek

czy przyklejony kolorowy żelowy odświeżacz w toalecie - to dla dzieci nic innego jak żelek, który muszą spróbować, czy jest smaczny i słodki- a konsekwencje tego mogą być dramatyczne.

Mając na uwadze bezpieczeństwo pracowników oraz osób świadczących usługi tuczu kontraktowego jak i przedsiębiorstw, Agri Plus zachęca do bezpiecznej i ekonomicznej jazdy. Pamiętajmy o zapinaniu pasów swoich oraz wszystkich pasażerów, a także starajmy się jeździć z prędkością odpowiednią do danych warunków panujących na drodze.

Szanowni Państwo!

Paweł Stępień

Kierownik Transportu Agri Plus

Integracja organów inspekcji

Szanowni Czytelnicy Biuletynu,

Zapewne większość z Państwa w trakcie swojej produkcji zwierzęcej i roślinnej miała kontakt z przedstawicielami różnych inspekcji nadzorujących naszą działalność.

Bez wątpienia do wiodących w naszej branży należą: Inspekcja Weterynaryjna, Inspekcja Środowiskowa, Inspekcja Sanitarna, Inspekcja Ochrony Roślin i Nasiennictwa. Na dalszym etapie "łańcucha żywnościowego" występuje jeszcze Inspekcja Jakości Handlowej Artykułów Rolno-spożywczych.

Od pewnego czasu toczy się dyskusja w różnych kręgach, tak rządowych, jak i społecznych na temat utworzenia przez władze jednego organu państwowego zajmującego się kontrolą i bezpieczeństwem żywności. Reforma ta ma spowodować konsolidację w całości Inspekcji Weterynaryjnej, Państwowej Inspekcji Ochrony Roślin i Nasiennictwa oraz Państwowej Inspekcji Jakości Handlowej Artykułów Rolno-spożywczych, a częściowo także Państwowej Inspekcji Sanitarnej i Inspekcji Handlowej.

Powstanie **PAŃSTWOWA INSPEKCJA BEZPIECZEŃSTWA ŻYWNOCI.**

Nowy organ będzie miał pionową strukturę, jednostki terenowe nie będą podporządkowane wojewodom czy władzom samorządowym. Obecnie inspekcje działające na obszarze rolno- spożywczym podlegają nadzorowi aż 19 ośrodków decyzyjnych.

Zmiany, o których wspominałem, mają być zakończone na szczelbu legislacji do końca roku 2016 r. Potem rok tzw. vacatio legis dla wprowadzenia w życie nowych rozwiązań prawnych.

Ministerstwo Rolnictwa przewiduje zmianę kilku ustaw i znowelizowanie lub wydanie nowych ok.100 rozporządzeń związanych z bezpieczeństwem żywności.

dr Mirosław Dackiewicz
Dyrektor d/s Rozwoju i PR Agri Plus



Szanowni Państwo,

W ostatnim czasie Komisje Rolnictwa i Rozwoju Wsi Sejmu i Senatu RP obradowały m.in. nad problemami sektora trzody chlewnej, opłacalnością produkcji świń, w tym głównie uwarunkowań ekonomicznych i społecznych.

Z oficjalnych danych jakie przygotowało Ministerstwo Rolnictwa wynika, że notuje się niestety w Polsce dalszy spadek pogłowia świń, który rozpoczął się od 2007 roku, kiedy to na bardzo niskie ceny skupu świń nałożył się duży wzrost cen zbóż i pasz. O ile w roku 2006 roku wynosiło ono 18.9 mln sztuk, to w połowie 2015 spadło do 11.6 mln sztuk, czyli o ponad 40 %. Niestety w ciągu minionych kolejnych miesięcy następował dalszy spadek i w grudniu 2015 roku pogłowia świń wynosiło 10.6 mln sztuk.

W 2014 roku chowem świń trudniło się w Polsce nieco ponad 200 tys. gospodarstw rolnych. Co ważne do odnotowania, to fakt, iż liczba tych gospodarstw była mniejsza o 45 % niż w 2010 roku i mniejsza o 71 % niż w 2002 roku. Zmniejszanie ilości gospodarstw hodujących trzodę chlewną mimo równoległego zmniejszania się pogłowia, doprowadziło do ponad dwukrotnego zwiększenia koncentracji (wielkości pogłowia na jednego producenta) z 24 sztuk w 2002 roku do 53 sztuk w 2014 roku. Dla porównania w Niemczech na jednego producenta przypadało 584 świń, w Hiszpanii 467, we Francji 728, w Holandii 2200, w Danii 3137. Te cyfry uświadomiamy nam ogromne dysproporcje jakie występują jeszcze w wielkości gospodarstw wiejskich w Polsce i w krajach czołówki europejskiej.

Analizując aspekty ekonomiczne produkcji trzody, Zespół d/s opracowania programu wsparcia tego sektora pracujący przy Ministrze Rolnictwa od 2002 roku, ocenił, że rynek oczekuje świń szybko rosnących i późno dojrzewających, o mięsności min. 58 %, w wyrównanych, jednorodnych, powtarzalnych partiach handlowych o minimum 200 sztukach.

Jeżeli chodzi o stada podstawowe, to minimalną opłacalną wielkością jest gospodarstwo utrzymujące co najmniej 400 loch. W przypadku gospodarstw tuczowych, wielkość stada ma decydujący wpływ na rentowność produkcji. Najlepsze wyniki odnotowano w gospodarstwach 400-1000 miejsc tuczowych. Wraz ze wzrostem skali obserwuje się spadek kosztów produkcji, w tym kosztów pośrednich. Jest to związane z bardziej efektywnym wykorzystaniem posiadanych środków trwałych, wykorzystaniem pasz, sposobem żywienia, dobrosstanem zwierząt.

Szanowni Czytelnicy Biuletynu Agri Plus,

Nikogo z Państwa nie trzeba przekonywać, że produkcja trzody obciążona jest wieloma czynnikami ryzyka wpływającymi na jej opłacalność. Rynek, nie tylko krajowy, ale i światowy jest często nieprzewidywalny. Dlatego tak wielu z Państwa ceni sobie stabilną, przewidywalną i opłacalną współpracę z Agri Plus, która minimalizuje ryzyko, obawy poniesienia strat finansowych i utraty źródła dochodów przez naszych Partnerów - Hodowców kontraktowych.

dr Mirosław Dackiewicz
Dyrektor d/s Rozwoju i PR Agri Plus

Agri Plus

DZIEKUJEMY ZA WIZYTĘ NA NASZYM STOISKU NA TARGACH Opolagra 2016!

10-12 czerwca 2016 r., po raz drugi Agri Plus brało udział w targach Opolagra w Kamieniu Śląskim. XIII odsłona przyciągnęła aż 48 tysięcy zwiedzających! Ponad 450 wystawców na 45 ha powierzchni wystawienniczej. Opolagra przyciąga tłumy swoim kompleksowym programem techniki rolniczej, profesjonalną prezentacją maszyn oraz wystawą zwierząt wraz z aukcją. Nową inicjatywą było stoisko "Komis maszyn używanych" na którym oprócz drogich nowinek techniki rolnicy mogli rozejrzeć się za sprzętem z drugiej ręki. Wystawionych zostało około 50 takich maszyn.

Na stoisku Agri Plus w jednym miejscu mogli Państwo spotkać doświadczonych lekarzy weterynarii oraz specjalistów do spraw żywienia zwierząt i paszy. Udzielali oni bezpłatnych porad rolnikom zainteresowanym współpracą z naszą firmą. Stoisko wystawiennicze Agri Plus cieszyło się dużą uwagą zwiedzających, także w tym roku nie zawiedli nas Państwo! Jeszcze raz pragniemy podziękować za poświęcony czas!

Do zobaczenia za rok!

A tymczasem zapraszamy Państwa do odwiedzenia naszego stoiska na Targach Agro Show Bednary 2016 23-26.09.2016 r.,



PROGRAM STYPENDIALNY FUNDACJI SMITHFIELD POLSKA

Już po raz trzeci spółka Agri Plus ma przyjemność współtworzenia Programu Stypendialnego Fundacji Smithfield Polska im. Zygmunta Piwońskiego.

Celem Programu jest wspieranie edukacji młodzieży poprzez niesienie pomocy finansowej w formie stypendiów dla uczniów i studentów uzyskujących wysokie wyniki w nauce lub odznaczających się szczególnymi osiągnięciami pozanaukowymi. W ubiegłym roku dzięki Fundacji wsparcie w rozwoju kształcenia oraz realizacji swoich zainteresowań i pasji otrzymało 30 uczniów oraz 23 studentów.

Program Stypendialny skierowany jest do młodzieży gimnazjalnej, która ukończyła pierwszy rok nauki w gimnazjum, młodzieży szkół średnich oraz studentów studiów stacjonarnych, których jeden z rodziców lub opiekunów współpracuje ze spółką Agri Plus w charakterze pracownika lub kontrahenta - hodowcy.

Głównymi warunkami uczestnictwa w Programie jest posiadanie przez rodzica, będącego pracownikiem firmy, minimum rocznego stażu pracy lub w przypadku kontrahentów 3-letniego stażu nieprzerwanej współpracy z Agri Plus oraz spełnienie kryterium dochodowego. Średni dochód brutto na jedną osobę w rodzinie za okres 12 miesięcy poprzedzających miesiąc złożenia wniosku nie powinien przekraczać kwoty minimalnego wynagrodzenia za pracę w roku jego składania (1.850,00 zł w roku 2016).

Pierwszeństwo do uzyskania stypendium posiadają osoby odznaczające się bardzo dobrymi wynikami kształcenia (uczniowie o średniej ocen minimum 4,50 oraz studenci o minimalnej średniej 3,90) i posiadające wybitne osiągnięcia w zakresie rozwoju naukowego, sportowego i osobistego.

Zarząd Fundacji może odstąpić od spełnienia wszystkich warunków i przyznać stypendium, kierując się przede wszystkim wynikami w nauce oraz listami motywacyjnymi młodzieży. W tym przypadku średnia ocen uczniów nie może być jednak niższa niż 4,0; a na świadectwie szkolnym nie mogą występować oceny niedostateczne i dopuszczające. W przypadku studentów średnia ocen nie może być niższa niż 3,5; w indeksie nie mogą występować oceny niedostateczne oraz zapis o warunkowym zaliczeniu roku.

W drodze ubiegania się o stypendium kandydaci zobowiązani będą do przygotowania odpowiedniej dokumentacji. Zachęcam Państwa do zapoznania się z Regulaminem Fundacji, w którym znajdują się szczegółowe informacje na temat wymaganych dokumentów oraz wzory formularzy do pobrania. Pliki dostępne są pod adresem:

<http://www.animex.pl/zrownowazono-rozwoj/programy-wspierajace-lokalne-spolecznosci>

Młodzieży szkolnej zakwalifikowanej do Programu przyznane zostanie stypendium w wysokości 200,00 zł miesięcznie, które wypłacane będzie przez okres trwania jednego roku szkolnego (dziesięć miesięcy), natomiast w przypadku studentów wysokość stypendium wyniesie 300,00 zł miesięcznie i przyznane zostanie ono na okres jednego roku akademickiego (dziewięć miesięcy).

Nabór kandydatów na stypendystów Programu Stypendialnego na rok 2016/2017 odbędzie się we wrześniu dla uczniów gimnazjum i szkół średnich oraz w październiku dla studentów. Ogłoszenie wyników naboru nastąpi na początku listopada.

W imieniu Zarządu Fundacji serdecznie zapraszam do udziału w Programie!

Marta Dobek
Specjalista ds. płać



O Agri Plus

Najlepszym tuczu kontraktowym w Polsce

Na wszystkich etapach, naszą produkcję prowadzimy w oparciu o polskich hodowców. Od wielu lat współpracujemy w ramach umów z gospodarstwami indywidualnymi, spółdzielniami a także grupami producentów. Naszym celem jest stworzenie dużej grupy zadowolonych kontrahentów, którzy dzięki stałej poprawie wyników zwiększają dochody swoich gospodarstw. W ramach umów wzajemnych pomagamy hodowcom w poprawie warunków ich obiektów. Równocześnie dbamy o uzyskanie produktów najwyższej jakości. Nasza działalność oparta jest o najwyższe standardy dobrostanu zwierząt i ochrony środowiska.

Agri Plus od 2000 roku rozwija hodowlę trzody chlewnej w Polsce w oparciu o własny model Tucz Kontraktowego. Jest to pierwsza tego typu bezpieczna i stabilna oferta współpracy dla polskich hodowców.

Tucz kontraktowy Agri Plus zakłada odchów warchlaków lub tuczników przez hodowców na terenie ich gospodarstw. Hodowca nie ponosi ryzyka związanego z sytuacją na rynku: cenami pasz i żywca.

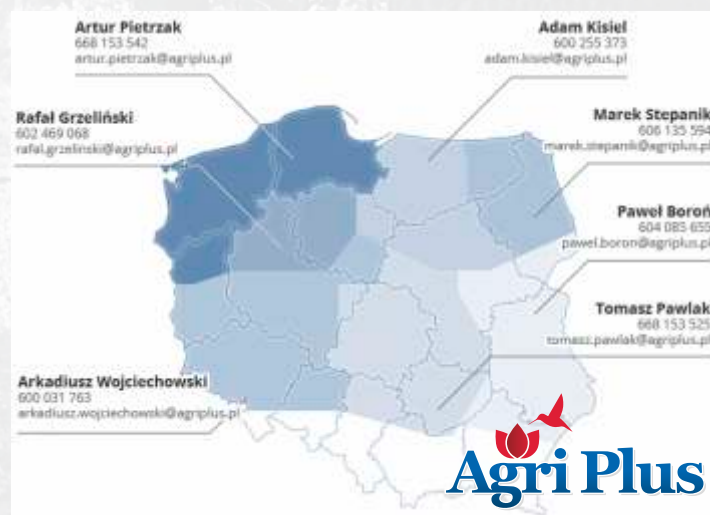
Dostawcą zwierząt i paszy jest Agri Plus lub inny dostawca wskazany przez Agri Plus. Dostarczamy pełnoporcjową i odpowiednio zbilansowaną dla danej grupy wiekowej zwierząt paszę, która produkowana jest w wytwórniach pasz należących do Spółki. Zapewniamy kompleksową obsługę weterynaryjną. W ramach kontraktu nasi lekarze i technicy weterynarii oraz zootechnicy sprawują pełną opiekę nad fermami hodowców.

Hodowca zapewnia właściwie przygotowaną chlewnię i zajmuje się hodowlą zwierząt. W zamian Agri Plus zapewnia stabilne, regularne wpływy i dodatkową płatność za racjonalne zużycie paszy.

Zapewniamy również fachowe doradztwo w zakresie remontu i adaptacji budynków inwentarskich, a także budowy nowych obiektów. Inwestycje te wspieramy poprzez dodatkowe premie rozwojowe, których wysokość uzależniona jest od rodzaju inwestycji.

Zawieramy umowy na:

- produkcję prosiąt na fermach macierzystych
- dostawy produktów rolnych w postaci warchlaków, tuczników oraz kombinację tych dwóch.





Artur Pietrzak

668 153 542

artur.pietrzak@agriplus.pl

Polska Północno-Zachodnia

Rafał Grzeźliński

602 469 068

rafal.grzelinski@agriplus.pl

Polska Centralno-Zachodnia

Arkadiusz Wojciechowski

600 031 763

arkadiusz.wojciechowski@agriplus.pl

Polska Południowo-Zachodnia

Marek Stepanik

606 135 594

marek.stepanik@agriplus.pl

Mazury - Gołdap

Adam Kisiel

600 255 373

adam.kisiel@agriplus.pl

Mazury - Żuromin

Paweł Boroń

604 085 655

pawel.boron@agriplus.pl

Polska Południowo-Wschodnia

Tomasz Pawlak

668 153 525

tomasz.pawlak@agriplus.pl

Polska Centralna