



Wesołych  
Świąt

*Szanowni Państwo!*  
*Przed Wami kolejny, świąteczny numer naszego*  
*Biuletynu Agri Plus.*

*Nadchodzi szczególny okres w roku kiedy*  
*znajdujemy czas na refleksję, podsumowanie*  
*minionych miesięcy ale też chwilę upragnionego*  
*spokoju i uśmiechu. To szczególny moment dla*  
*rodziny i osób nam bliskich, dla których nie zawsze*  
*mamy czas w ciągu roku.*

*Życzymy Państwu zdrowych, spokojnych i radosnych*  
*Świąt Bożego Narodzenia oraz wszystkiego co*  
*najlepsze w Nowym, 2024 Roku. Wesółych Świąt!*

*Zarząd Agri Plus*

## **Żegnamy naszą Koleżankę, Kamilę Kiczuk.**

13 października br. z ogromnym smutkiem przyjęliśmy informację o śmierci Kamili Kiczuk, Dyrektora Załadów Wylęgu Drobiu.

Kamila rozpoczęła pracę w naszej organizacji w 2013r. jako specjalista ds. wylęgu na fermie Siemiatycze, która należała do Animex Foods. W 2016r. objęła stanowisko Kierownika Zakładów Wylęgu Drobiu, gdzie z wielkim sukcesem zmodernizowała ZWD w Mońkach. W sierpniu bieżącego roku objęła stanowisko Dyrektora Zakładów Wylęgu Drobiu. Była odpowiedzialna za nadzór nad produkcją piskląt gęsich i kurzych we wszystkich wylęgarniach Agri Plus.

Kamila wśród szerokiego grona pracowników była znana jako bardzo dobry specjalista. Znała się na swojej pracy doskonale. Udzieliła nawet świetnego wywiadu dla portalu farmer.pl, gdzie z dumą opowiadała o możliwościach odbudowanego Zakładu Wylęgu Drobiu w Mońkach. Współpracownicy wiedzieli, że Kamila dba o nich, jest dobrym i empatycznym przełożonym.

Nieliczni, w skali organizacji, pamiętają ją jako małą dziewczynkę, która była na Wylęgarni od zawsze, ponieważ rodzina Kamili od wielu lat jest związana z ZWD. Na uroczystości pogrzebowe udało się wielu pracowników Animex i Agri Plus, którzy chcieli towarzyszyć Kamili w jej ostatniej drodze.

Nam wszystkim będzie bardzo brakowało Kamili i na zawsze zostanie w naszej pamięci. Łączymy się w bólu z Rodziną i przyjaciółmi zmarłej.

# Poznaj nas na nowo!

Drodzy hodowcy!  
Zaczynamy dla Was nową serię artykułów, w których chcielibyśmy przedstawić Wam członków naszego zespołu.  
Cykl zaczniemy od przedstawienia Zarządu.



## PAWEŁ GOŁĘBIEWSKI

Prezes Zarządu

Paweł współpracę z naszą organizacją rozpoczął w grudniu 2011 roku jako Dyrektor ds. Surowca Animex Foods. Kolejno w 2019 r. awansował na stanowisko Dyrektora Zarządzającego Oddziałem Paszowym i Drobiarskim Agri Plus. Następnie 1 stycznia 2021 objął stanowisko Prezesa Agri Plus. Paweł odpowiada za produkcję pasz, produkcję trzody chlewnej, produkcję drobiu, skupu wieprzowiny i kontraktacji drobiu.



## MONIKA EJCHART

Członek Zarządu  
Dyrektor Zarządzający



Monika rozpoczęła pracę w Agri Plus w maju 2002r. Jest doskonałym przykładem osoby, która stopniowo wspięła się po szczeblach kariery. Od 2014r. pełni funkcję Dyrektora Zarządzającego. Bezpośrednio pod Moniką znajdują się działy ferm macierzystych, ferm warchlakowatycznych, GDU, genetyka, stacje knurów, rozwoju.

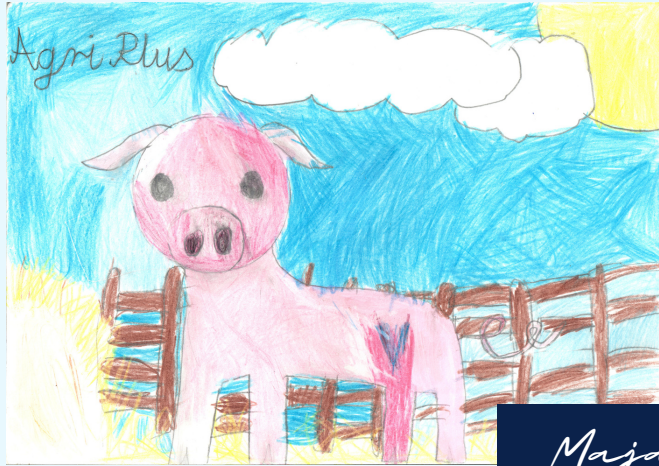
## BARBARA KRAŚNIAK

Członek Zarządu  
Dyrektor Finansowy

Basia pracę w Agri Plus Sp. z o.o Oddział Paszowy rozpoczęła we wrześniu 2014r. na stanowisku kontrolera finansowego, po niespełna pół roku awansowała na Dyrektora Finansowego Oddziału. Od 2016r. Pełni funkcję Dyrektora Finansowego Agri Plus. Basia odpowiada za finanse całej firmy.



# Rozwiązanie konkursu dla dzieci



Maja M.



Pawel S.



Jagoda J.



Hanna M.



Oliwia T.



Michalina M.

# ZASIEDLENIA

Tymczasem na fermie PRZYBIN trwa zasiedlenie...

Nareszcie możemy wyjść! Zgłodniałem!

OINK

Ale jestem głodna! Ciekawe czy znajdę tu coś do jedzenia

Nic nie znajdziesz bo my będziemy pierwsi!

Chodźcie szybko musimy ich dogonić!

Spokojnie tamte świnie są dużo mniejsze od nas, dopchamy się do paśników bez problemu.

HMM...





A kto to jest???  
I dlaczego spowalnia  
ruch?  
Ja chce już jeść!!

Słyszałam jak wołają do  
niego Kierownika - to  
pewnie ktoś ważny.  
Nadaje nam numerki, ja  
jestem 256!  
Mam nadzieję, że to nie  
numer w kolejce do  
paśnika...

Kierownik sprawdza czy ilość  
zwierząt się zgadza a pracownicy  
zaganiają je do kojców ale na tym nie  
koniec pracy...

Po co były te numerki?  
Przecież ta duża sztuka  
nas wszystkie odgoni od  
paśnika, może lepiej  
pójde spać...



Te dwie za mną są dużo  
większe..  
Muszę już startować do żarcia  
bo walki z nimi nie  
wygram...

**OoPs!**



Udało się!  
W końcu mogę  
cos zjeść ale  
ciężko było..

Wpuścisz  
mnie jak  
skończysz?  
Ten duży z  
lewej się  
przed chwilą  
wepchnął.

Nie mam z nimi szans..  
a tak bardzo jestem głodna

Pojawił się problem, dosyć duży ale Kierownik wie jak to rozwiązać, nie bez powodu niektóre świnie są zaznaczone.

Jak tak to ma wyglądać to my się za wiele nie najemy i tym samym będziemy mieć mniejsze przyrosty... Mam nadzieję, że te kolory na naszych grzbietach coś znaczą...

Przestańcie marudzić!  
Nie jest tak źle.

Miałam rację!  
Wszystkie świnki z czerwonym spray'em wypuszczają na korytarz! Ciekawe gdzie idziemy...

Czy to jest Kierownik?  
Czemu tamte świnki znaczą innym kolorem niż nas?

Daj spokój niebieski już dawno wyszedł z mody.  
Chodźcie mamy nowy kojec i nie ma kolejki do paszy!!







Teraz już wiemy o co chodzi, Kierownik podzielił nas na różne grupy względem wielkości, żebyśmy miały sprawiedliwy dostęp do paszy. Jak on na to wpadł?



Dobrze, że te kurduple sobie poszły bo tylko marudziły. Teraz można w spokoju jeść i rosnać.

Koniec walk o paszę! Kierownik dobrze to wymyślił, od razu nas zabrał do osobnego kojca żebyśmy nie były niedożywione.



Kierownik to mądry człowiek. Wie, że selekcja to przyrost, przyrost to masa a **JAK BĘDZIE MASA TO BĘDZIE KASA!**



*Pamela Pelencz*  
Kierownik produkcji

# W Agri Plus działamy

W drugiej połowie roku wzięliśmy udział w wielu zaplanowanych i spontanicznych wydarzeniach, mających na celu wspieranie społeczności lokalnych i spotykanie się z Państwem.

Na początku czerwca br. razem z uczniami siódmej klasy Szkoły Podstawowej im. Powstańców Wielkopolskich w **Rakoniewicach** wykonaliśmy **monitoring wody** w pobliskim parku. Badanie z młodzieżą przeprowadził Bartłomiej Matysiak, menadżer ds. ochrony środowiska. Po części naukowej zabraliśmy młodzież na poczęstunek do pobliskiej pizzerii oraz rozdaliśmy drobne upominki.



W dniach 06-07 czerwca odbyło się V Forum Rolników i Agrobiznesu – Świnie. Agri Plus było partnerem merytorycznym tego wydarzenia - Łukasz Dominiak, Dyrektor ds. Public i Government Relations przedstawił swoją prelekcję na temat "Wyzwań na rynku wieprzowiny", natomiast Leszek

Bepirszcz, Dyrektor ds. Kontraktów Generalnych, wziął z kolei udział w debacie „Produkcja świń naszą siłą! Czy wyszliśmy z kryzysu silniejsi”. Wydarzenie jest poświęcone hodowli trzody chlewnej, zgromadziło specjalistów i ekspertów ze świata nauki i branży rolno-spożywczej, w tym przede wszystkim hodowców świń.



W drugiej połowie czerwca w Krakowie odbyła się 27. Międzynarodowa Konferencja Lekarzy Chorób Świń zorganizowana przez Profesora Zygmunta Pejsaka. Z przyjemnością włączyliśmy się czynnie w to wydarzenie. Rafał Niemyjski, Dyrektor Produkcji ds. Ferm Macierzystych, miał przyjemność zaprezentować swój wykład pt. „Zróżnicowany obraz kliniczny grypy świń, ważna przyczyna problemów diagnostycznych”, a także wziął udziału w panelu dyskusyjnym pt. „Co ułatwia, a co utrudnia współpracę lekarzy weterynarii z producentami świń?”. Wiedza i doświadczenie, które Rafał zdobywał pracując w Agri Plus

przełożyło się na interesujące treści, które mogły zostać przekazane uczestnikom Konferencji.

Pomiędzy wykładami firma Agri Plus, jako partner wydarzenia, miała okazję zapewnić dla wszystkich uczestników poczęstunek w formie kielbasek marki Morliny serwowanych ze specjalnie przygotowanego do tego celu food trucka.



W lipcu, sierpniu oraz wrześniu wielokrotnie pojawialiśmy się na wydarzeniach organizowanych przez poszczególne gminy i na miarę naszych możliwości – wspieraliśmy te działania.



W pierwszej połowie września, po raz kolejny, zaprosiliśmy Szkołę Podstawową im. Janusza Korczaka w Krąplewicach, do wspólnej akcji monitoringu wody w pobliskim akwenu. Wyjechaliśmy nad jezioro Stelchno, gdzie pod opieką Bartłomieja Matysiaka, Menadżera ds. Jakości i Ochrony Środowiska Agri Plus oraz Anny Iwanickiej-Pawłowicz, Specjalisty ds. Jakości i Ochrony Środowiska Agri Plus, uczniowie monitorowali temperaturę, natlenienie, zakwaszenie oraz mętność wody. Po zakończeniu badań, uczniowie zaangażowali się w sprzątanie plaży i fragmentu pobliskiego lasu. Na zakończenie pracowitego dnia, dla wszystkich uczniów przygotowany został poczęstunek. Dzieci i dorośli chętnie próbowali hot-dogów z berlinkowozu. Nie był to jednak koniec niespodzianek, ponieważ każdy uczestnik wydarzenia otrzymał drobny upominek od firmy Agri Plus.

27 października swój finał miał plebiscyt Izydory. Jest to konkurs z wieloletnią tradycją, organizowany przez Polskie Wydawnictwo Rolnicze. Firma Agri Plus po raz pierwszy dołączyła do tego wydarzenia. W tegorocznej edycji plebiscytu, dzięki głosom rolników, spółka została wyróżniona mianem finalisty w kategorii Hodowla, Chów i Żywnienie Zwierząt za program Rodzinnych ferm macierzystych.

W pierwszym etapie, spośród wszystkich przesłanych zgłoszeń, kapituła konkursu wyłoniła najlepsze produkty i rozwiązania przyjazne polskim farmerom. Powodzenie w kolejnych etapach uzależnione było od ilości zebranych głosów oddanych w sumie przez ponad 16 000 rolników. W wyniku przeprowadzonego plebiscytu, Agri Plus została nominowana do ścisłej trójki w swojej kategorii.

Firma została doceniona za program Rodzinnych ferm macierzystych. Jego celem jest odtworzenie pogłowia macior w Polsce i wsparcie rodzimych hodowców trzody chlewnej. Działanie obejmuje budowę nowych ferm macierzystych, modernizację istniejących obiektów oraz zmianę profilu produkcji.

Przyznane wyróżnienie nie byłoby możliwe bez zaangażowania wielu rolników, którzy oddali swój głos na projekt Agri Plus. To właśnie dzięki nim, a także wielu osobom, które przyczyniły się do popularyzacji programu Rodzinnych ferm macierzystych, spółka odniosła sukces. Dziękujemy Wam! Szczególnie dziękujemy hodowcom, którzy włączyli się w realizację filmu konkursowego.



**Agnieszka Bełza-Jelonek**

*Kierownik ds. Public Relations*



Agri Plus

polsze.agriplus.pl

## Styczeń

Pn	Wt	Śr	Czw	Pt	Sb	Ndz
1	2	3	4	5	6	7
8	9	10	11	12	13	14
15	16	17	18	19	20	21
22	23	24	25	26	27	28
29	30	31				

## Luty

Pn	Wt	Śr	Czw	Pt	Sb	Ndz
			1	2	3	4
5	6	7	8	9	10	11
12	13	14	15	16	17	18
19	20	21	22	23	24	25
26	27	28	29			

## Marzec

Pn	Wt	Śr	Czw	Pt	Sb	Ndz
				1	2	3
4	5	6	7	8	9	10
11	12	13	14	15	16	17
18	19	20	21	22	23	24
25	26	27	28	29	30	31

## Kwiecień

Pn	Wt	Śr	Czw	Pt	Sb	Ndz
1	2	3	4	5	6	7
8	9	10	11	12	13	14
15	16	17	18	19	20	21
22	23	24	25	26	27	28
29	30					

## Maj

Pn	Wt	Śr	Czw	Pt	Sb	Ndz
		1	2	3	4	5
6	7	8	9	10	11	12
13	14	15	16	17	18	19
20	21	22	23	24	25	26
27	28	29	30	31		

## Czerwiec

Pn	Wt	Śr	Czw	Pt	Sb	Ndz
					1	2
3	4	5	6	7	8	9
10	11	12	13	14	15	16
17	18	19	20	21	22	23
24	25	26	27	28	29	30



## Lipiec

Pn	Wt	Śr	Czw	Pt	Sb	Ndz
1	2	3	4	5	6	7
8	9	10	11	12	13	14
15	16	17	18	19	20	21
22	23	24	25	26	27	28
29	30	31				

## Sierpień

Pn	Wt	Śr	Czw	Pt	Sb	Ndz
			1	2	3	4
5	6	7	8	9	10	11
12	13	14	15	16	17	18
19	20	21	22	23	24	25
26	27	28	29	30	31	

## Wrzesień

Pn	Wt	Śr	Czw	Pt	Sb	Ndz
						1
2	3	4	5	6	7	8
9	10	11	12	13	14	15
16	17	18	19	20	21	22
23	24	25	26	27	28	29
30						

## Październik

Pn	Wt	Śr	Czw	Pt	Sb	Ndz
		1	2	3	4	5
6	7	8	9	10	11	12
13	14	15	16	17	18	19
20	21	22	23	24	25	26
27	28	29	30	31		

## Listopad

Pn	Wt	Śr	Czw	Pt	Sb	Ndz
				1	2	3
4	5	6	7	8	9	10
11	12	13	14	15	16	17
18	19	20	21	22	23	24
25	26	27	28	29	30	

## Grudzień

Pn	Wt	Śr	Czw	Pt	Sb	Ndz
						1
2	3	4	5	6	7	8
9	10	11	12	13	14	15
16	17	18	19	20	21	22
23	24	25	26	27	28	29
30	31					

# „WENECJA - dobry kierunek...”



Chcielibyśmy zaprosić dzisiaj Państwa do historycznego regionu Prus Górnych.

W malowniczych sceneriach gościmy dzisiaj w gospodarstwie Rolnym p. Mirosława Zachariasza.

Ferma macierzysta trzody chlewnej w cyklu tygodniowym funkcjonowała od początku lat 90-tych na bazie loch PIC Camborough, z własną produkcją loszek (używane było nasienie Landrace Choice Genetics). Celem komercyjnym zaś była produkcja warchlaka na sprzedaż w średniej wadze 25 kg.

Ze względu na ryzyko wystąpienia choroby ASF i możliwość znalezienia się w obszarze zapowietrzonym (licznie odnajdywane pozytywne dziki w okolicy jak i obecność małych gospodarstw utrzymujących świnie na własny użytek z niską świadomością bioasekuracji), podjęto decyzję o wprowadzeniu produkcji w cyklu 3-tygodniowym. W ten sposób uzyskano rozluźnienie miejsca na porodówkach i warchlakarni (uzyskano dłuższy czas przestoju technologicznego i możliwość awaryjnego przetrzymania zwierząt).

Dzisiaj chyba większość ferm boryka się z zatrudnieniem odpowiedniej liczby pracowników do obsługi zwierząt. Jest to praca wymagająca fizycznie, często w weekendy i święta. Ponadto osoby zatrudnione do obsługi zwierząt powinny charakteryzować się wysokim stopniem empatii, być uważne i wykazywać chęć poznania podstaw behawioru świń.

Chcąc być konkurencyjnym musimy zachować liczne i wyrównane partie zwierząt. Wszystko to oraz wysokie koszty obsługi zatrudnienia sprawiają, że poszukujemy, pomimo zmniejszającej się liczby pracowników, możliwości zachowania licznych i wyrównanych partii zwierząt. Taką możliwość daje wprowadzenie 5-tygodniowego cyklu produkcyjnego, którego ofertę wdrożenia opartą na genetyce DANBRED zaproponowała firma Agri Plus.

Jak każdy ma on swoje wady i zalety, a wszystko zależy od upatrzonego przez nas celu i możliwości jakie posiadamy. Ferma Wenecja funkcjonuje już w tym schemacie ponad 1,5 roku i w naszej ocenie jest to najbardziej korzystne rozwiązanie o czym świadczą osiągnięte przez nas wyniki produkcyjne. Pozwala to nam wyprodukować liczne i wyrównane partie prosiąt z mniejszej ilości loch.

Dzięki bardzo dobrze wyszkolonej obsłudze jesteśmy w stanie co pięć tygodni obsłużyć na porodówce grupę loch liczącą 170 sztuk. Cykl 5-tygodniowy daje możliwość pełnego skupienia się pracowników na lochach proszących i pracy z oseskami, gdy przychodzi czas porodów, ponieważ mamy tylko jedną grupę na porodówce. Faktem jest, że wszystko dzieje się w dużych ilościach i w jednej chwili, jednak po pewnym czasie wchodzi to w dobrze rozumianą rutynę. Ponadto po intensywnej pracy przy porodach, odsadzeniu i inseminacji jest około trzy tygodnie na regenerację sił. Wszyscy pracownicy po kolei mają możliwość odpocząć kilka dni. Taki schemat pracy daje możliwość bezproblemowego wzięcia dłuższych urlopów wypoczynkowych. Podstawą jest sporządzenie tzw. „planera” na początku roku z zaznaczonymi porodami, odsadzeniami i inseminacjami tak, żeby każdy mógł zaplanować swój wolny czas wokół tych wydarzeń.

Zauważalna jest zmiana podejścia pracowników do fermy jako całości. W przeszłości pomimo starań trudno było zatrzeć granice pomiędzy pracownikami poszczególnych sektorów. Dzisiaj każdy pracuje na wszystkich sektorach dzięki czemu ma głębsze zrozumienie procesu produkcji. Nieustannie rozmawiamy i szkolimy się, podnosimy swoje kwalifikacje i dzielimy się pracą według predyspozycji. Takie działanie jest o tyle istotne, że cykl 5-tygodniowy w mniejszym stopniu wybacza błędy, niedociągnięcia czy też wydarzenia losowe. Gdy mamy tylko 10 grup w roku ciężiej jest odrobić straty. W tym stylu produkcji nakład pracy jest nierówno rozłożony i wymaga dokładnego planowania. Trzeba się liczyć z tym, że mamy bardzo mało czasu na mycie i dezynfekcję bardzo dużych powierzchni. Dlatego istotna jest dobra współpraca z odbiorcami prosiąt, każdy dzień zwłoki może skutkować brakiem przygotowanego miejsca na prosięta odsadzone.

Lepsze wyniki produkcji fermy to nie tylko zmiana cyklu produkcyjnego i nawiązanie dobrej współpracy. Wpływ na nie miała również modernizacja porodówek, stworzenie lepszych i bezpieczniejszych warunków dla prosiąt i loch oraz poprawienie komfortu pracy. Nie zapominajmy również o zmianie genetyki, która jest bardziej wymagająca, ale poświęcona im troska i czas bardzo mocno procentują.

**Justyna Sikorska**

*Kierownik Fermy*

**Daniel Hagel**

*Kierownik Produkcji*



# Bioasekuracja na fermach drobiu

Okres migracji dzikich ptaków może zwiększyć ryzyko wystąpienia ptasiej grypy. Warto więc przypomnieć zasady bioasekuracji obowiązujących w gospodarstwach utrzymujących ptaki.

Zgodnie z rozporządzeniem Ministra Rolnictwa i Rozwoju Wsi z 31 marca 2022 roku w sprawie zarządzenia środków związanych z wystąpieniem wysoce zjadliwej grypy ptaków miejsca utrzymywania ptaków należy zgłosić do Powiatowego Lekarza Weterynarii. Natomiast ustawa o identyfikacji i rejestracji zwierząt z dnia 4 listopada 2022 roku nakłada obowiązek zgłoszenia zakładu drobiu w bazie danych ARIMR. W przypadku stad o liczebności:

- a) 350 ptaków z gatunku kura, utrzymywanych jako kury nioski lub 500 ptaków z gatunku kura, utrzymywanych jako brojlery kurze,
- b) 100 ptaków z gatunku kaczka lub kaczka piżmowa,
- c) 100 ptaków z gatunku gęś lub gęś garbonosa,
- d) 100 ptaków z gatunku indyk,
- e) 350 ptaków z gatunku przepiórka japońska,
- f) 100 ptaków z gatunku perlica,
- g) 2 ptaków z gatunku struś
- h) zakładów przetrzymujących nie mniej niż 500 sztuk jaj z gatunków wymienionych w punktach a) - f) lub 10 jaj strusich.

W myśl rozporządzenia z dnia 23 grudnia 2022 roku w sprawie wymagań dla zakładu drobiu, prowadzący zakład drobiu ma obowiązek dokonywania zgłoszeń do komputerowej bazy danych m.in.: w momencie zwiększenia lub zmniejszenia liczby ptaków i jaj wylęgowych w bazie danych IRZ.

Ptaki powinny być utrzymywane bez dostępu do zbiorników wodnych, do których dostęp mają również ptaki dziko żyjące. Miejsca utrzymywania ptaków, pasza oraz miejsca magazynowania ściółki muszą być zabezpieczone przed gryzoniami oraz innymi ptakami.

Opiekunowie muszą doglądać stada co najmniej raz dziennie oraz prowadzić zapisy z zaobserwowanych objawów klinicznych takich jak: zwiększona śmiertelność, spadek pobierania paszy i wody, objawy nerwowe (drgawki, skręty szyi, paraliż nóg i skrzydeł lub niezdolność ruchów); duszności, sinica i wybroczyny, biegunki oraz nagłego spadku nieśności. Do ptaków nie wolno wpuszczać osób, które w ciągu 48 h poprzedzających wizytę brały udział w polowaniu na ptaki łowne.

Ferma musi posiadać kontener lub wyznaczone miejsce do przetrzymywania padłych ptaków. Rekomendowane jest posadowienie kontenerów na utwardzonej powierzchni z dala od kurników oraz magazynów pasz. Wyznaczone miejsce lub kontener muszą być zabezpieczone przed dostępem gryzoni, zwierząt domowych i dzikich. Dobra praktyka w tym zakresie zaleca również zabezpieczenie ich przed dostępem osób trzecich. Ptaki należy usuwać z budynków co najmniej raz dziennie. Rejestry zawierające datę oraz liczbę padłych ptaków przekazanych do unieszkodliwienia przechowujemy przez rok.

Należy posiadać również miejsce składowania środków odkażających oraz miejsce przechowywania produktów weterynaryjnych zabezpieczone przed dostępem osób nieupoważnionych oraz zapewniające właściwe warunki przechowywania. W tym miejscu należy zwrócić szczególną uwagę na zalecane przez producenta temperatury przechowywania produktów weterynaryjnych. Gospodarstwo powinno posiadać zapas środków odkażających w ilości wystarczającej na prowadzenie bieżących zabiegów dezynfekcji oraz uzupełniania urządzeń lub mat do dezynfekcji we wjazdach i wejściach.

Wejścia i wyjścia do/z budynków oraz wjazdy i wyjazdy na fermę lub gospodarstwa należy wyposażyć w maty lub niecki. Szerokość urządzeń do dezynfekcji obuwia i pojazdów musi zabezpieczać światło wejść i bram. Długość mat lub niecek, w które wyposażymy wjazdy i wyjazdy, nie może być mniejsza niż obwód największego koła pojazdu wjeżdżającego na fermę. W przypadku długości mat w wejściach i w wyjściach z kurników, zaleca się skorzystanie z przepisów dotyczących bioasekuracji ferm trzody chlewnej i stosowanie mat o długości co najmniej 1 metra.

W celu zminimalizowania ryzyka przeniesienia patogenów do budynków inwentarskich należy stosować odzież i obuwie ochronne wchodząc do ptaków. Każdorazowo należy również oczyszczać i dezynfekować obuwie. Sprzęt wykorzystywany na fermie musi być czyszczony i dezynfekowany codziennie lub, jeśli służy do obsługi więcej niż jednego kurnika na fermie, czyszczony i dezynfekowany przed każdym użyciem.

Zbiorniki wodne znajdujące się na terenie gospodarstwa przeznaczone do chowu ptaków należy zabezpieczyć przed dostępem dzikiego ptactwa. Monitorowanie poziomu zabezpieczenia fermy wymaga, aby teren fermy, szczególnie wokół budynków, miejsc magazynowania paszy oraz ściółki, był uporządkowany tzn.: roślinność regularnie koszona, a pozostałości paszy i ściółki usuwane na bieżąco. Na fermie musimy wyznaczyć zgodnie z przepisami prawa, utwardzone miejsce składowania obornika.

Należy również regularnie prowadzić zabiegi deratyzacji oraz dezynsekcji. Z przeprowadzonych zabiegów należy prowadzić zapisy.

Rejestrować należy także osoby wchodzące do pomieszczeń, w których utrzymywane są ptaki oraz pojazdy wjeżdżające na teren gospodarstwa. Przez rok należy przechowywać dokumentację zakupu, przyjęcia i zużycia środków odkażających oraz rejestru wykonanego w gospodarstwie czyszczenia i dezynfekcji.

W przypadku stad o wielkości co najmniej 350 ptaków średniorocznie wymagane jest posiadanie planu bioasekuracji. Tworząc plan należy wyznaczyć strefy: czystą i brudną, czyli określić zasady bioasekuracji dla pracowników i poruszania się po fermie. Zasady powinny być również określone dla wprowadzania do gospodarstwa ptaków, pasz, ściółki, materiału pomocniczego oraz sprzętu. Niezbędne są również procedury związane z higieną na fermie: czyszczenie i dezynfekcja kurników, wyposażenie, środki transportu oraz związane z osobami wchodzącymi do budynku oraz zabezpieczeniem przed szkodnikami. Plan powinien uwzględniać zasady pozwalające na rozdzielenie poszczególnych stad drobiu utrzymywanych w jednym gospodarstwie, a także na uniknięcie bezpośredniego lub pośredniego kontaktu utrzymwanego drobiu z produktami ubocznymi pochodzenia zwierzęcego.

Wdrożenie i stosowanie zasad bioasekuracji znacząco wpływa na zmniejszenie ryzyka wystąpienia ogniska choroby w naszym stadzie.



**Anna Iwanicka -Pawłowicz**  
*Specjalista ds. Jakości*

# NOWE INWESTYCJE

## ODDZIAŁ PASZOWY

wewnętrznej ze sprężarki. Dzięki odzyskaniu ciepła o zwiększonej temperaturze, możemy skutecznie podgrzewać zbiorniki z płynnymi dodatkami do pasz, co przekłada się na dostarczanie pasz najwyższej jakości oraz redukcję emisji gazów cieplarnianych. Nasze zaawansowane technologie przekładają się na oszczędności energetyczne, co oznacza niższe koszty produkcji i bardziej konkurencyjne ceny dla naszych klientów.

W Szamotułach wykonujemy ostatni etap wieloletniego projektu automatyzacji zakładu. W tym roku skupiamy się na automatyzacji linii mieszania i ważenia surowców. Dzięki tej technologii otrzymamy możliwość realizacji wyższych standardów jakościowych i zapewnienia bezpiecznych warunków pracy dla pracowników. Automatyzacja wspomaga również zrównoważony rozwój, minimalizując wpływ na środowisko i wykorzystując zasoby w sposób bardziej efektywny. Na każdym etapie produkcyjnym od dostarczenia zboża do wytwórni, po wywóz paszy z zakładu będziemy mieć stałą i pełną kontrolę nad całym procesem produkcji pasz 24h/dobę.

W Grodkowie inwestujemy w nowoczesne rozwiązania, takie jak nowa linia pary i zaawansowany kocioł kondensacyjny. Te działania podnoszą jakość naszych produktów i zwiększają bezpieczeństwo produkcji. Nasze inwestycje przekładają się na zwiększenie efektywności zużycia mediów (gazu) oraz mniejszą liczbę awarii i przerw w produkcji.

Na fermach Oddziału Drobiarskiego, również wprowadzamy liczne ulepszenia. W Grodźcu przeprowadziliśmy termomodernizację

budynków, co przekłada się na stabilne warunki dla drobiu i zmniejszenie zużycie gazu. To oznacza zdrowsze zwierzęta i niższe koszty utrzymania stada.

Przeprowadziliśmy również audyt energetyczny, który ujawnił spore straty ciepła spowodowane korozją drzwi w kurnikach. Podjęliśmy decyzję o wymianie drzwi na wszystkich obiektach, co umożliwi utrzymanie jednakowych warunków cieplnych w całym kurniku i zniweluje straty ciepła. Realizacja tej inwestycji pozwoli na zmniejszenie zużycia gazu potrzebnego do ogrzewania obiektów o około 10% w skali roku oraz poprawi bioasekurację na fermie.

W zakładzie wylęgu drobiu w Mońkach zrealizowano inwestycję poprawiającą warunki pracy i bezpieczeństwo pracowników. W zakładzie znajdują się 3 myjki, do koszy klujnikowych, tac i wytłaczanek. Każda myjka do mycia używa odpowiedniego preparatu chemicznego pobieranego z 200 litrowych beczek, które transportowane są do każdej myjki ręcznym wózkiem. Była to ryzykowna sytuacja dla pracowników jak i dla wyposażenia zakładu, ponieważ przewrócenie beczki i wyciek substancji chemicznej mógłby zagrozić zdrowiu pracowników oraz uszkodzić maszyny i system kanalizacji. Centralny system dozowania chemii polega na rozprowadzeniu w zakładzie instalacji dozującej środka myjącego z głównego pojemnika znajdujących się w magazynie. Dzięki podjętym działaniom poprawie uległo bezpieczeństwo pracowników, wyeliminowany został ręczny załadunek beczek i ryzyko rozlania substancji chemicznych. Dlatego podjęto decyzję o realizacji identycznej inwestycji w zakładzie wylęgu drobiu w Sokółce w III kwartale 2023 roku.

## ODDZIAŁ TRZODOWY

W Oddziale Trzodowym, nasze inwestycje skupiają się na poprawie warunków produkcyjnych. Kontynuujemy proces wymiany sufitów na fermie Krąplewice i przygotowujemy się do wzmocnienia bioasekuracji na naszych fermach macierzystych budując nowe niecki oraz bramki dezynfekcyjne. Dzięki tym działaniom, możemy zapewnić zdrowsze i bezpieczniejsze środowisko dla naszych zwierząt, co przekłada się na wyższą wydajność produkcji.

Z dumą patrzymy na nasze osiągnięcia i jesteśmy gotowi na dalszy rozwój. Agri Plus to nie tylko producent pasz i hodowca trzody i drobiu - to partner, który angażuje się w zrównoważony rozwój i inwestuje w nowoczesne rozwiązania, aby dostarczać produkty najwyższej jakości i dbać o środowisko.

## ODDZIAŁ DROBIARSKI

**Anna Bartycha Abramowska**

*Starszy Specjalista ds. BHP*

**Marek Redlarski**

*Koordynator ds. Inwestycji*

# biogazownia

## Krąplewice

Za fermą Agri Plus w Krąplewicach powstała biogazownia rolnicza o mocy elektrycznej do 499 kW (w pierwszym etapie 250 kW) wraz z infrastrukturą towarzyszącą.

Inwestycja zlokalizowana jest w otoczeniu Wdeckiego Parku Krajobrazowego oraz na Obszarze Specjalnej Ochrony Ptasiej Natura 2000 „Bory Tucholskie” – PLB220009.

Wspomniana instalacja będzie służyła pozyskiwaniu biogazu rolniczego z biomasy w zamkniętym procesie beztlenowej fermentacji gnojowicy oraz biomasy pochodzenia roślinnego i będzie produkować energię elektryczną i ciepło.

Produkowana energia elektryczna będzie dostarczana do sieci średniego napięcia lokalnego operatora sieci elektroenergetycznej, a wytwarzana energia cieplna będzie wykorzystywana na terenie zakładu.

Proces technologiczny produkcji wysokoenergetycznego biogazu oparty jest na przemianie materii organicznej zawartej w biomase w procesie beztlenowej fermentacji metanowej zachodzącej w komorze fermentacji.

Substraty stałe dostarczane transportem kołowym tymczasowo magazynowane w silosie SM (240m<sup>3</sup>) podawane będą ładowarką do zasobnika substratów sypkich ZSS (30m<sup>3</sup>), skąd podajnikiem ślimakowym ponownie podawane będą do komory fermentacyjnej KF. Substraty płynne (gnojowica) dostarczane rurociągami z sąsiadującej fermy przyjmowane będą w zbiorniku wstępnym ZW (180m<sup>3</sup>). Również substraty płynne dostarczane transportem kołowym będą także przyjmowane w zbiorniku wstępnym ZW. Substraty ze zbiornika ZW podawane będą do procesu fermentacji poprzez pompę zlokalizowaną w zbiorniku. W komorze fermentacji KF (3581m<sup>3</sup>) i pofermentacji KPF (4492m<sup>3</sup>) zachodzić będzie proces fermentacji metanowej (temperatura procesu 39-41oC), w wyniku którego następuje proces przemiany materii organicznej w biogaz. Wytworzony biogaz gromadzony będzie bezpośrednio nad poziomem cieczy w membranowym zbiorniku biogazu i tymczasowo magazynowany. Biogaz, aby mógł być zastosowany w jednostce kogeneracji CHP, zostanie uzdatniony w urządzeniach technologicznych stanowiących stację przygotowania biogazu SPB. Biogaz podlegać będzie odsiarczaniu i osuszaniu oraz sprężaniu do ciśnienia wymaganego przed kogeneratorem. W jednostce kogeneracji CHP będzie spalany, dzięki czemu

generowana będzie odnawialna energia elektryczna. Z chłodzenia gazów spalinowych i obiegu wodno-chłodniczego za pośrednictwem wymienników ciepła możliwy będzie odzysk ciepła w postaci gorącej wody do celów użytkowych. Część ciepła, która zostanie wytworzona z chłodzenia gazów spalinowych i wody chłodzącej silnik, będzie zagospodarowana jako ciepło procesowe technologiczne.

Przefermentowany substrat w postaci pofermentu przepompowywany będzie cyklicznie do zbiornika magazynowego nawozu pofermentacyjnego ZMNP (3681m<sup>3</sup>), a stamtąd na laguny fermy Krąplewice lub odbierany przez odbiorców nawozu płynnego.



**Maciej Kutrzuba**  
Kierownik Biogazowni

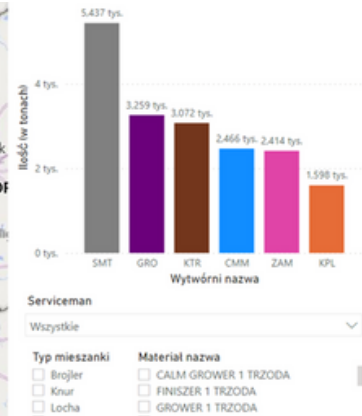
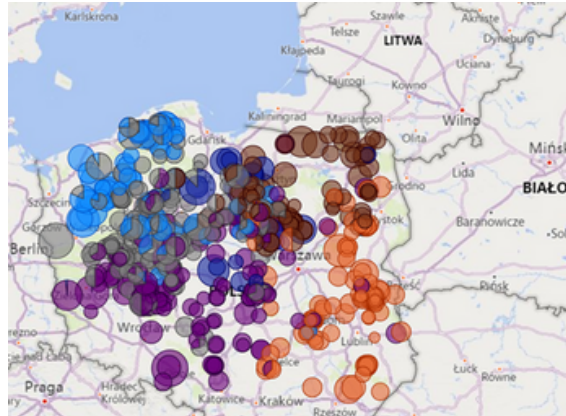
# Logistyka

## Oddział Paszowy

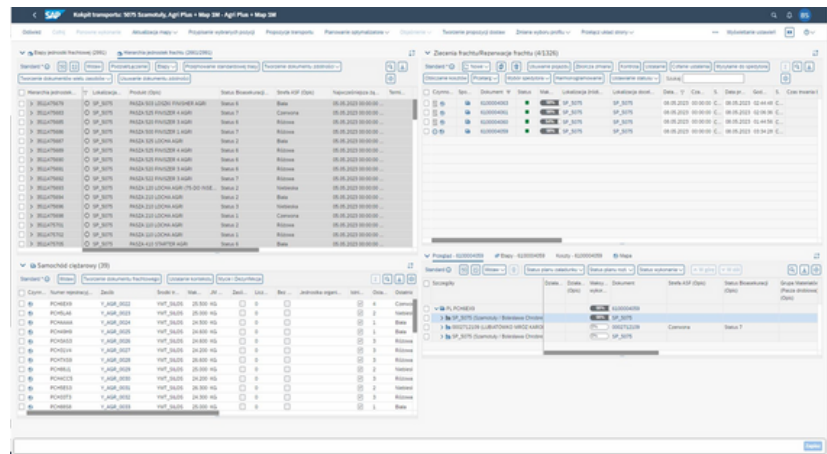
Dział Logistyki w Oddziale Paszowym Agri Plus zajmuje się organizacją dostaw pasz dla ponad 1000 hodowców w Polsce, a także realizacją dostaw surowca dla 6 Wytwórni Pasz. Realizację dostaw każdego dnia koordynuje zespół 10 logistyków, którzy dbają, aby właściwa mieszanka trafiła w odpowiednim czasie i jakości do naszych hodowców biorąc pod uwagę możliwości produkcyjne i technologiczne zakładów. Każdego dnia współpracujemy z zakładami produkcyjnymi zlecając zapotrzebowanie, optymalizując produkowane gatunki i ilości, aby jednocześnie utrzymać wysoką wydajność, produkując paszę na odpowiedni dzień i zapewnić ciągłość łańcucha dostaw. Aktualnie produkujemy ponad 40 gatunków mieszanek pasz trzodowych i drobiowych.

Service managerowie ferm dzięki aplikacji ServiceMan składają zamówienia, które w sposób transparenty trafiają do systemu. Ta funkcjonalność pozwala nam w łatwy sposób analizować ilość zamówień, rodzaje mieszanek i ponadto pozwala również na zoptymalizowaną realizację dostaw biorąc pod uwagę koszty paszy oraz transportu tak aby mieszanka w optymalnej cenie trafiła na fermę.

Od kwietnia 2023 roku korzystamy z nowoczesnego systemu zarządzania transportem SAP TM Transport Management System (TMS), który wspiera logistyków w codziennym planowaniu. TMS zapewnia wgląd w codzienne operacje transportowe oraz w informacje i w dokumentację dotyczące zgodności realizacji dostaw. System zarządzania transportem wskazuje status bioasekuracji fermy i strefę ASF przedstawiając prawidłową kolejność rozładunku. Planujemy również wdrożyć nowy system w celu poprawy komunikacji z hodowcami, a w najbliższym czasie uruchomimy system potwierdzający realizację dostawy drogą SMS-ową.



Przykładowy podział realizacji tygodniowych zamówień z podziałem na WP



Przykładowy kokpit logistyczny SAP TM

Współpracujemy na stałe z 24 przewoźnikami, którzy realizują dostawy tylko na nasze fermy według zaplanowanej przez nas kolejności statusu zdrowotnego zwierząt, strefy ASF i wewnętrznych zasad bioasekuracji. Naszym zdaniem produkcja pasz to wspólna odpowiedzialność wszystkich uczestników łańcucha paszowego, dlatego wszyscy nasi przewoźnicy posiadają certyfikat GMP+ dzięki czemu mogą wykazać, że realizują usługi w sposób bezpieczny i odpowiedzialny spełniając wszelkie wymogi.

Flota, którą dysponujemy to 160 pojazdów, z których ponad 100 to auta z naczepą typu silos (tzw. beczka), których przewagą jest możliwość podziału ładunku pomiędzy kilka komór załadunkowych. Większa zwrotność pojazdu dzięki osi skrętnej pozwala na łączenie dostaw dla mniejszych hodowców oraz dostawy kilku mieszanek na jedną fermę, co jest niezbędne przy realizacji dostaw na fermy macierzyste. Dysponujemy również 60 pojazdami z naczepą typu wywrotka (tzw. wanna), które wykorzystujemy do realizacji odbiorów zbóż od naszych hodowców w drodze powrotnej z ferm i magazynów zbożowych z którymi współpracujemy. W 2022 roku odebraliśmy 100 000 ton zbóż na powrotach, co stanowiło 15% wszystkich dostaw zbóż. Wszystkie pojazdy wyposażone są w urządzenia GPS firmy Webfleet zapewniając monitoring w czasie rzeczywistym oraz kompleksowe rozwiązania wspierające naszych przewoźników.

Śledzimy nowoczesne rozwiązania w transporcie pasz, które są już dostępne na rynku takie jak np.: naczepy firmy Welgro Smart Bulb, które pozwalają kierowcy na sterowanie rozładunkiem paszy z panelu dotykowego znajdującego się na naczepie. System prowadzi pełną identyfikację procesu od momentu załadunku na wytwórni do rozładunku na właściwy silos na fermie. pozwala również na rozładunek paszy dopiero w momencie identyfikacji położenia geograficznego fermy oraz numeru silosu, zapamiętuje również ciśnienie z jakim dochodzi do rozładunku granulatu.

W Agri Plus zależy nam na ciągłym wprowadzaniu nowych, innowacyjnych rozwiązań, aby stale podnosić standardy realizowanych dostaw pasz dla naszych hodowców. Zdajemy sobie sprawę, że kierowcy każdego dnia mając kontakt z hodowcami odpowiedzialni są za bioasekurację na naszych fermach, dlatego regularnie dbamy o szkolenia naszych przewoźników oraz o edukację kierowców, aby wspólnie dbać o bezpieczeństwo naszych ferm. Dodatkowo wszyscy kierowcy wyposażeni są w książki utrzymania czystości środka



Welgro Smart Bulb

transportu, w których zawarte są zasady postępowania przy realizacji dostaw oraz instrukcje mycia i dezynfekcji pojazdu.

**Tomasz Wilski**

*Kierownik Działu Logistyki i Transportu*

# Tańszy nakład - lepszy plon.

## Sukces hodowcy

Bez wątplenia okres żniw sezonu 2023 mamy za nami. Teraz przed nami siewy zbóż ozimych, ale w pierwszej kolejności nawożenie gleby, by ta oddała nam jak największy plon przy jak najmniejszym nakładzie.

Można sobie zadać pytanie „JAK”? Z odpowiedzią przychodzi dla naszego hodowcy- Agri Plus.

W związku z rozwojem oraz budową biogazowni przy fermie i wytwórni pasz w Krąplewicach mamy do dyspozycji naszych hodowców poferment.

Czym właściwie jest ten produkt?

Poferment to pozostałość po produkcji biogazu z różnych surowców lub odpadów organicznych, takich jak:

- nawozy naturalne (gnojowica, obornik, pomiot, gnojówka);
- biomasa roślinna (np. kiszonka z kukurydzy, buraków cukrowych, traw, żyta);
- produkty uboczne przemysłu rolno-spożywczego (np. wywar gorzelniany, pulpa ziemniaczana, serwatka, wysłodki, pozostałości warzyw i owoców).

W składzie chemicznym znajdziemy azot, fosfor, potas, wapń, dzięki którym gleba odda lepszy plon.

Każdy nasz hodowca, który byłby zainteresowany tanim i bardzo efektywnym nawozem pochodzącym z naszej biogazowni może skontaktować się z naszym kupcem Markiem Warczakiem i ustalić szczegóły.

**Marek Warczak**

*Kupiec surowca*

# Skup zbóż

# Agri Plus

Agri Plus prowadzi skup zbóż w 6 swoich wytwórniach oraz 31 magazynach na terenie całego kraju. Możliwość odbioru własnym transportem. Nasze skupy czynne są od poniedziałku do piątku. Znajdź lokalnego przedstawiciela ds. Skupu Zbóż



	Szamotuły: 668 271 896		Grodzów: 696 944 091
	Czarna Mała: 728 432 837		Zamość: 692 492 715
	Krapkowice/Bajkovo: 728 432 840		Stachy: 667 670 580 / Kętrzyn: 797 582 264

Oferta zakupu przez Agri Plus zbóż od naszych hodowców.

Jeśli współpracujesz z nami w zakresie hodowli trzody chlewnej i zdecydujesz się dodatkowo sprzedawać nam zboże, możemy zawrzeć umowę na preferencyjnych dla Ciebie warunkach:

- Odbierzemy od Ciebie zboże z gospodarstwa
- Otrzymasz dodatek 20zł netto od ceny z cennika Agri Plus

Aktualny cennik znajdziesz w:

[www.agriplus.pl/produkcja-pasz/ceny-zboz/](http://www.agriplus.pl/produkcja-pasz/ceny-zboz/)  
aplikacja AGRI PLUS w sklepie PLAY (tylko dla android)



**Dyrektor Produkcji i ds. Warchlakami  
i Tuczami Region Południe**



Paweł Boroń  
tel. +48 604 085 655  
pawel.boron@agriplus.pl

**Dyrektor Produkcji i ds. Warchlakami i  
Tuczami Region Północ**



Adam Kisiel  
tel. +48 600 255 373  
adam.kisiel@agriplus.pl

**Koordynatorzy Regionów:**



Artur Pietrzak  
tel. +48 668 153 542  
artur.pietrzak@agriplus.pl



Rafał Grzeźliński  
tel. +48 602 469 068  
rafal.grzelinski@agriplus.pl



Jędrzej Stefański  
tel. +48 668 153 539  
jedrzej.stefanski@agriplus.pl



Kamila Wieloch  
tel. +48 734 475 810  
kamila.wieloch@agriplus.pl



Piotr Niezbecki  
tel. +48 668 153 543  
piotr.niezbecki@agriplus.pl



Piotr Leliński  
+48 606 897 400  
piotr.lelinski@agriplus.pl



Marek Stepanik  
tel. +48 606 135 594  
marek.stepanik@agriplus.pl



Marek Tosik  
tel. +48 600 373 688  
marek.tosik@agriplus.pl

